



ประกาศโรงเรียนโยธินบูรณะ

เรื่อง ประกวดราคาจ้างก่อสร้างจัดทำห้องปฏิบัติการฝึกซ้อมดนตรี ด้วยวิธีประกวดราคาอิเล็กทรอนิกส์ (e-bidding)

โรงเรียนโยธินบูรณะ มีความประสงค์จะประกวดราคาจ้างก่อสร้างจัดทำห้องปฏิบัติการฝึกซ้อมดนตรี ด้วยวิธีประกวดราคาอิเล็กทรอนิกส์ (e-bidding) ราคาของงานจ้างก่อสร้าง ในการประกวดราคาครั้งนี้ เป็นเงินทั้งสิ้น ๓,๕๙๗,๐๐๐.๐๐ บาท (สามล้านห้าแสนเก้าหมื่นเจ็ดพันบาทถ้วน) ตามรายการ ดังนี้

ห้องปฏิบัติการฝึกซ้อมดนตรี	จำนวน	๑	โครงการ
----------------------------	-------	---	---------

ผู้ยื่นข้อเสนอจะต้องมีคุณสมบัติ ดังต่อไปนี้

๑. มีความสามารถตามกฎหมาย
๒. ไม่เป็นบุคคลล้มละลาย
๓. ไม่อยู่ระหว่างเลิกกิจการ
๔. ไม่เป็นบุคคลซึ่งอยู่ระหว่างถูกระงับการยื่นข้อเสนอหรือทำสัญญากับหน่วยงานของรัฐไว้ชั่วคราว

เนื่องจากเป็นผู้ที่ไม่ผ่านเกณฑ์การประเมินผลการปฏิบัติงานของผู้ประกอบการตามระเบียบ ที่รัฐมนตรีว่าการกระทรวงการคลังกำหนดตามที่ประกาศเผยแพร่ในระบบเครือข่ายสารสนเทศของกรมบัญชีกลาง

๕. ไม่เป็นบุคคลซึ่งถูกระงับชื่อไว้ในบัญชีรายชื่อผู้ทำงานและได้แจ้งเวียนชื่อให้เป็นผู้ทำงาน ของหน่วยงานของรัฐในระบบเครือข่ายสารสนเทศของกรมบัญชีกลาง ซึ่งรวมถึงนิติบุคคลที่ผู้ทำงานเป็นหุ้นส่วนผู้จัดการ กรรมการผู้จัดการ ผู้บริหาร ผู้มีอำนาจในการดำเนินงานในกิจการของนิติบุคคลนั้นด้วย

๖. มีคุณสมบัติและไม่มีลักษณะต้องห้ามตามที่คณะกรรมการนโยบายการจัดซื้อจัดจ้างและการบริหารพัสดุภาครัฐกำหนดในราชกิจจานุเบกษา

๗. เป็นนิติบุคคลผู้มีอาชีพรับจ้างงานที่ประกวดราคาอิเล็กทรอนิกส์ดังกล่าว

๘. ไม่เป็นผู้มีผลประโยชน์ร่วมกันกับผู้ยื่นข้อเสนอราคารายอื่นที่เข้ายื่นข้อเสนอให้แก่โรงเรียน

โยธินบูรณะ ณ วันประกาศประกวดราคาอิเล็กทรอนิกส์ หรือไม่เป็นผู้กระทำการอันเป็นการขัดขวางการแข่งขันราคาอย่างเป็นธรรม ในการประกวดราคาอิเล็กทรอนิกส์ครั้งนี้

๙. ไม่เป็นผู้ได้รับเอกสิทธิ์หรือความคุ้มกัน ซึ่งอาจปฏิเสธไม่ยอมขึ้นศาลไทย เว้นแต่รัฐบาลของผู้ยื่นข้อเสนอได้มีคำสั่งสละเอกสิทธิ์และความคุ้มกันเช่นนั้น

๑๐. ผู้ยื่นข้อเสนอที่ยื่นข้อเสนอในรูปแบบของ "กิจการร่วมค้า" ต้องมีคุณสมบัติดังนี้

กรณีที่ข้อตกลงระหว่างผู้เข้าร่วมค้ากำหนดให้ผู้เข้าร่วมค้ารายใดรายหนึ่งเป็นผู้เข้าร่วมค้าหลัก

ข้อตกลงระหว่างผู้เข้าร่วมค้าจะต้องมีการกำหนดสัดส่วนหน้าที่และความรับผิดชอบในปริมาณงาน สิ่งของ หรือมูลค่า ตามสัญญาของผู้เข้าร่วมค้าหลักมากกว่าผู้เข้าร่วมค้ารายอื่นทุกราย

กรณีที่ข้อตกลงระหว่างผู้เข้าร่วมค้ากำหนดให้ผู้เข้าร่วมค้ารายใดรายหนึ่งเป็นผู้เข้าร่วมค้าหลัก กิจกรรมร่วมค่านั้นต้องใช้ผลงานของผู้เข้าร่วมค้าหลักรายเดียวเป็นผลงานของกิจกรรมร่วมค้าที่ยื่นข้อเสนอ

สำหรับข้อตกลงระหว่างผู้เข้าร่วมค้าที่ไม่ได้กำหนดให้ผู้เข้าร่วมค้ารายใดเป็นผู้เข้าร่วมค้าหลัก ผู้เข้าร่วมค้าทุกรายจะต้องมีคุณสมบัติครบถ้วนตามเงื่อนไขที่กำหนดไว้ในเอกสารเชิญชวน หรือหนังสือเชิญชวน

กรณีที่ข้อตกลงระหว่างผู้เข้าร่วมค้ากำหนดให้มีการมอบหมายผู้เข้าร่วมค้ารายใดรายหนึ่งเป็นผู้ยื่นข้อเสนอ ในนามกิจกรรมร่วมค้า การยื่นข้อเสนอดังกล่าวไม่ต้องมีหนังสือมอบอำนาจ

สำหรับข้อตกลงระหว่างผู้เข้าร่วมค้าที่ไม่ได้กำหนดให้ผู้เข้าร่วมค้ารายใดเป็นผู้ยื่นข้อเสนอผู้เข้าร่วมค้าทุกรายจะต้องลงลายมือชื่อในหนังสือมอบอำนาจให้ผู้เข้าร่วมค้ารายใดรายหนึ่งเป็นผู้ยื่นข้อเสนอในนามกิจกรรมร่วมค้า

๑๑. ผู้ยื่นข้อเสนอต้องลงทะเบียนที่มีข้อมูลถูกต้องครบถ้วนในระบบจัดซื้อจัดจ้างภาครัฐด้วยอิเล็กทรอนิกส์ (Electronic Government Procurement : e-GP) ของกรมบัญชีกลาง

๑๒. ผู้ยื่นข้อเสนอต้องมีมูลค่าสุทธิของกิจการ ดังนี้

(๑) กรณีผู้ยื่นข้อเสนอเป็นนิติบุคคลที่จัดตั้งขึ้นตามกฎหมายไทยซึ่งได้จดทะเบียนเกินกว่า ๑ ปี ต้องมีมูลค่าสุทธิของกิจการ จากผลต่างระหว่างสินทรัพย์สุทธิหักด้วยหนี้สินสุทธิ ที่ปรากฏในงบแสดงฐานะการเงินที่มีการตรวจรับรองแล้ว ซึ่งจะต้องแสดงค่าเป็นบวก ๑ ปีสุดท้ายก่อนวันยื่นข้อเสนอ

(๒) กรณีผู้ยื่นข้อเสนอเป็นนิติบุคคลที่จัดตั้งขึ้นตามกฎหมายไทย ซึ่งยังไม่มีงบแสดงฐานะการเงินกับกรมพัฒนาธุรกิจการค้า ให้พิจารณาการกำหนดมูลค่าของทุนจดทะเบียน โดยผู้ยื่นข้อเสนอจะต้องมีทุนจดทะเบียนที่เรียกชำระมูลค่าหุ้นแล้ว ณ วันที่ยื่นข้อเสนอ ไม่ต่ำกว่า ๑ ล้านบาท

(๓) สำหรับการจัดซื้อจัดจ้างครั้งหนึ่งที่มีวงเงินเกิน ๕๐๐,๐๐๐ บาทขึ้นไป กรณีผู้ยื่นข้อเสนอเป็นบุคคลธรรมดา โดยพิจารณาจากหนังสือรับรองบัญชีเงินฝาก ไม่เกิน ๙๐ วันก่อนวันยื่นข้อเสนอ โดยต้องมีเงินฝากคงเหลือในบัญชีธนาคารเป็นมูลค่า ๑ ใน ๔ ของมูลค่างบประมาณของโครงการหรือรายการที่ยื่นข้อเสนอในแต่ละครั้ง และหากเป็นผู้ชนะการจัดซื้อจัดจ้างหรือเป็นผู้ได้รับการคัดเลือกจะต้องแสดงบัญชีเงินฝากที่มีมูลค่าดังกล่าวอีกครั้งหนึ่งในวันลงนามในสัญญา

(๔) กรณีที่ผู้ยื่นข้อเสนอไม่มีมูลค่าสุทธิของกิจการหรือทุนจดทะเบียน หรือมีแต่ไม่เพียงพอที่จะเข้ายื่นข้อเสนอ ผู้ยื่นข้อเสนอสามารถขอวงเงินสินเชื่อ โดยต้องมีวงเงินสินเชื่อ ๑ ใน ๔ ของมูลค่างบประมาณของโครงการหรือรายการที่ยื่นข้อเสนอในครั้งนั้น (สินเชื่อที่ธนาคารภายในประเทศ หรือบริษัทเงินทุนหรือบริษัทเงินทุนหลักทรัพย์ที่ได้รับอนุญาตให้ประกอบกิจการเงินทุนเพื่อการพาณิชย์ และประกอบธุรกิจค้าประกันตามประกาศของธนาคารแห่งประเทศไทย ตามรายชื่อบริษัทเงินทุนที่ธนาคารแห่งประเทศไทยแจ้งเวียนให้ทราบ โดยพิจารณาจากยอดเงินรวมของวงเงินสินเชื่อที่สำนักงานใหญ่รับรอง หรือที่สำนักงานสาขารับรอง (กรณีได้รับมอบอำนาจจากสำนักงานใหญ่) ซึ่งออกให้แก่ผู้ยื่นข้อเสนอ นับถึงวันยื่นข้อเสนอไม่เกิน ๙๐ วัน)

(๕) กรณีตาม (๑) - (๔) ยกเว้นสำหรับกรณีดังต่อไปนี้

(๕.๑) กรณีที่ผู้ยื่นข้อเสนอเป็นหน่วยงานของรัฐ

(๕.๒) นิติบุคคลที่จัดตั้งขึ้นตามกฎหมายไทยที่อยู่ระหว่างการฟื้นฟูกิจการตามพระราช

บัญชีล้มละลาย (ฉบับที่ ๑๐) พ.ศ. ๒๕๖๑

(๕.๓) งานจ้างก่อสร้าง ที่กรมบัญชีกลางได้ขึ้นทะเบียนผู้ประกอบการงานก่อสร้างแล้ว และงานจ้างก่อสร้างที่หน่วยงานของรัฐได้มีการจัดทำบัญชีผู้ประกอบการงานก่อสร้างที่มีคุณสมบัติเบื้องต้นไว้แล้ว ก่อนวันที่พระราชบัญญัติการจัดซื้อจัดจ้างและการบริหารพัสดุภาครัฐมีผลใช้บังคับ

ผู้ยื่นข้อเสนอต้องยื่นข้อเสนอและเสนอราคาทางระบบจัดซื้อจัดจ้างภาครัฐด้วยอิเล็กทรอนิกส์ในวันที่ ๕ ตุลาคม ๒๕๖๖ ระหว่างเวลา ๐๙.๐๐ น. ถึง ๑๒.๐๐ น.

ผู้สนใจสามารถขอรับเอกสารประกวดราคาอิเล็กทรอนิกส์ โดยดาวน์โหลดเอกสารทางระบบจัดซื้อจัดจ้างภาครัฐด้วยอิเล็กทรอนิกส์ หัวข้อ ค้นหาประกาศจัดซื้อจัดจ้างได้ตั้งแต่วันที่ประกาศจนถึงวันเสนอราคา

ผู้ยื่นข้อเสนอสามารถเตรียมเอกสารข้อเสนอได้ตั้งแต่วันที่ประกาศจนถึงวันเสนอราคา

ผู้สนใจสามารถดูรายละเอียดได้ที่

เว็บไซต์ <http://www๒.yothinburana.ac.th> หรือ www.gprocurement.go.th หรือสอบถามทางโทรศัพท์

หมายเลข ๐๒๑๑๘๘๕๗๕ ในวันและเวลาราชการ

ประกาศ ณ วันที่ ๒๗ กันยายน พ.ศ. ๒๕๖๖



(นายสมเกียรติ ผ่องจิต)

ผู้อำนวยการโรงเรียนโยธินบูรณะ



เอกสารประกวดราคาจ้างก่อสร้างด้วยการประกวดราคาอิเล็กทรอนิกส์ (e-bidding)

เลขที่ ๑๖/๒๕๖๖

ประกวดราคาจ้างก่อสร้างจัดทำห้องปฏิบัติการฝึกซ้อมดนตรี ด้วยวิธีประกวดราคาอิเล็กทรอนิกส์ (e-bidding)

ตามประกาศ โรงเรียนโยธินบูรณะ

ลงวันที่ ๒๗ กันยายน ๒๕๖๖

โรงเรียนโยธินบูรณะ ซึ่งต่อไปนี้จะเรียกว่า "โรงเรียน" มีความประสงค์จะ ประกวดราคาจ้างก่อสร้างจัดทำห้องปฏิบัติการฝึกซ้อมดนตรี ด้วยวิธีประกวดราคาอิเล็กทรอนิกส์ (e-bidding) ด้วยวิธีประกวดราคาอิเล็กทรอนิกส์ (e-bidding) โดยมีข้อแนะนำและข้อกำหนดดังต่อไปนี้

๑. เอกสารแนบท้ายเอกสารประกวดราคาอิเล็กทรอนิกส์

- ๑.๑ ร่างรายละเอียดขอบเขตของงานทั้งโครงการ (Terms of Reference : TOR)
- ๑.๒ แบบใบเสนอราคาที่กำหนดไว้ในระบบจัดซื้อจัดจ้างภาครัฐด้วยอิเล็กทรอนิกส์
- ๑.๓ แบบสัญญาจ้างก่อสร้าง
- ๑.๔ แบบหนังสือค้ำประกัน
 - (๑) หลักประกันสัญญา
- ๑.๕ สูตรการปรับราคา
- ๑.๖ บทนิยาม
 - (๑) ผู้ที่มีผลประโยชน์ร่วมกัน
 - (๒) การขัดขวางการแข่งขันอย่างเป็นธรรม
- ๑.๗ แบบบัญชีเอกสารที่กำหนดไว้ในระบบจัดซื้อจัดจ้างภาครัฐด้วยอิเล็กทรอนิกส์
 - (๑) บัญชีเอกสารส่วนที่ ๑
 - (๒) บัญชีเอกสารส่วนที่ ๒
- ๑.๘ แผนการใช้วัสดุที่ผลิตภายในประเทศและแผนการใช้เหล็กที่ผลิตภายในประเทศ
- ๑.๙ แผนการทำงาน

๒. คุณสมบัติของผู้ยื่นข้อเสนอ

- ๒.๑ มีความสามารถตามกฎหมาย
- ๒.๒ ไม่เป็นบุคคลล้มละลาย
- ๒.๓ ไม่อยู่ระหว่างเลิกกิจการ
- ๒.๔ ไม่เป็นบุคคลซึ่งอยู่ระหว่างถูกระงับการยื่นข้อเสนอหรือทำสัญญากับหน่วยงานของรัฐไว้

ชั่วคราว เนื่องจากเป็นผู้ที่ไม่ผ่านเกณฑ์การประเมินผลการปฏิบัติงานของผู้ประกอบการตามระเบียบ ที่รัฐมนตรีว่าการกระทรวงการคลังกำหนดตามที่ประกาศเผยแพร่ในระบบเครือข่ายสารสนเทศของกรมบัญชีกลาง

๒.๕ ไม่เป็นบุคคลซึ่งถูกระบุชื่อไว้ในบัญชีรายชื่อผู้ทำงานและได้แจ้งเวียนชื่อให้เป็นผู้ทำงานของหน่วยงานของรัฐในระบบเครือข่ายสารสนเทศของกรมบัญชีกลาง ซึ่งรวมถึงนิติบุคคลที่ผู้ทำงานเป็นหุ้นส่วนผู้จัดการ กรรมการผู้จัดการ ผู้บริหาร ผู้มีอำนาจในการดำเนินงานในกิจการของนิติบุคคลนั้นด้วย

๒.๖ มีคุณสมบัติและไม่มีลักษณะต้องห้ามตามที่คณะกรรมการนโยบายการจัดซื้อจัดจ้าง และการบริหารพัสดุภาครัฐกำหนดในราชกิจจานุเบกษา

๒.๗ เป็นนิติบุคคลผู้มีอาชีพรับจ้างงานที่ประกวดราคาอิเล็กทรอนิกส์ดังกล่าว

๒.๘ ไม่เป็นผู้มีผลประโยชน์ร่วมกันกับผู้ยื่นข้อเสนอรายอื่นที่เข้ายื่นข้อเสนอให้แก่ โรงเรียน ณ วันประกาศประกวดราคาอิเล็กทรอนิกส์ หรือไม่เป็นผู้กระทำการอันเป็นการขัดขวาง การแข่งขันอย่างเป็นธรรมในการประกวดราคาอิเล็กทรอนิกส์ครั้งนี้

๒.๙ ไม่เป็นผู้ได้รับเอกสิทธิ์หรือความคุ้มกัน ซึ่งอาจปฏิเสธไม่ยอมขึ้นศาลไทย เว้นแต่รัฐบาลของผู้ยื่นข้อเสนอได้มีคำสั่งให้สละเอกสิทธิ์และความคุ้มกันเช่นนั้น

๒.๑๐ กิจการร่วมค้าที่ยื่นข้อเสนอในรูปแบบของ "กิจการร่วมค้า" ต้องมีคุณสมบัติดังนี้

กรณีที่ข้อตกลงระหว่างผู้เข้าร่วมค้ากำหนดให้ผู้เข้าร่วมค้ารายใดรายหนึ่งเป็นผู้เข้าร่วมค้าหลัก ข้อตกลงระหว่างผู้เข้าร่วมค้าจะต้องมีการกำหนดสัดส่วนหน้าที่และความรับผิดชอบในปริมาณงาน สิ่งของหรือมูลค่าตามสัญญาของผู้เข้าร่วมค้าหลักมากกว่าผู้เข้าร่วมค้ารายอื่นทุกราย

กรณีที่ข้อตกลงระหว่างผู้เข้าร่วมค้ากำหนดให้ผู้เข้าร่วมค้ารายใดรายหนึ่งเป็นผู้เข้าร่วมค้าหลัก กิจการร่วมค่านั้นต้องใช้ผลงานของผู้เข้าร่วมค้าหลักรายเดียวเป็นผลงานของกิจการร่วมค้าที่ยื่นข้อเสนอ

สำหรับข้อตกลงระหว่างผู้เข้าร่วมค้าที่ไม่ได้กำหนดให้ผู้เข้าร่วมค้ารายใดเป็นผู้เข้าร่วมค้าหลัก ผู้เข้าร่วมค้าทุกรายจะต้องมีคุณสมบัติครบถ้วนตามเงื่อนไขที่กำหนดไว้ในเอกสารเชิญชวน หรือหนังสือเชิญชวน

กรณีที่ข้อตกลงระหว่างผู้เข้าร่วมค้ากำหนดให้มีการมอบหมายผู้เข้าร่วมค้ารายใดรายหนึ่งเป็นผู้ยื่นข้อเสนอ ในนามกิจการร่วมค้า การยื่นข้อเสนอดังกล่าวต้องมีหนังสือมอบอำนาจ

สำหรับข้อตกลงระหว่างผู้เข้าร่วมค้าที่ไม่ได้กำหนดให้ผู้เข้าร่วมค้ารายใดเป็นผู้ยื่นข้อเสนอ ผู้เข้าร่วมค้าทุกรายจะต้องลงลายมือชื่อในหนังสือมอบอำนาจให้ผู้เข้าร่วมค้ารายใดรายหนึ่งเป็นผู้ยื่นข้อเสนอ ในนามกิจการร่วมค้า

๒.๑๑ ผู้ยื่นข้อเสนอต้องลงทะเบียนที่มีข้อมูลถูกต้องครบถ้วนในระบบจัดซื้อจัดจ้างภาครัฐด้วยอิเล็กทรอนิกส์ (Electronic Government Procurement : e-GP) ของกรมบัญชีกลาง

๒.๑๒ ผู้ยื่นข้อเสนอต้องมีมูลค่าสุทธิของกิจการ ดังนี้

(๑) กรณีผู้ยื่นข้อเสนอเป็นนิติบุคคลที่จัดตั้งขึ้นตามกฎหมายไทยซึ่งได้จดทะเบียนเกินกว่า ๑ ปี ต้องมีมูลค่าสุทธิของกิจการ จากผลต่างระหว่างสินทรัพย์สุทธิหักด้วยหนี้สินสุทธิ ที่ปรากฏในงบแสดงฐานะการเงินที่มีการตรวจรับรองแล้ว ซึ่งจะต้องแสดงค่าเป็นบวก ๑ ปีสุดท้ายก่อนวันยื่นข้อเสนอ

(๒) กรณีผู้ยื่นข้อเสนอเป็นนิติบุคคลที่จัดตั้งขึ้นตามกฎหมายไทย ซึ่งยังไม่มีกิจการรายงานงบแสดงฐานะการเงินกับกรมพัฒนาธุรกิจการค้า ให้พิจารณาการกำหนดมูลค่าของทุนจดทะเบียน โดยผู้ยื่นข้อเสนอจะต้องมีทุนจดทะเบียนที่เรียกชำระมูลค่าหุ้นแล้ว ณ วันที่ยื่นข้อเสนอ ไม่ต่ำกว่า ๑ ล้านบาท

(๓) สำหรับการจัดซื้อจัดจ้างครั้งหนึ่งที่มีวงเงินเกิน ๕๐๐,๐๐๐ บาทขึ้นไป กรณีผู้ยื่นข้อเสนอเป็นบุคคลธรรมดา โดยพิจารณาจากหนังสือรับรองบัญชีเงินฝาก ไม่เกิน ๙๐ วันก่อนวันยื่นข้อเสนอ โดยต้องมี

เงินฝากคงเหลือในบัญชีธนาคารเป็นมูลค่า ๑ ใน ๔ ของมูลค่างบประมาณของโครงการหรือรายการที่ยื่นข้อเสนอในแต่ละครั้ง และหากเป็นผู้ชนะการจัดซื้อจัดจ้างหรือเป็นผู้ได้รับการคัดเลือกจะต้องแสดงบัญชีเงินฝากที่มีมูลค่าดังกล่าวอีกครั้งหนึ่งในวันลงนามในสัญญา

(๔) กรณีที่ผู้ยื่นข้อเสนอไม่มีมูลค่าสุทธิของกิจการหรือทุนจดทะเบียน หรือมีแต่ไม่เพียงพอที่จะ เข้ายื่นข้อเสนอ ผู้ยื่นข้อเสนอสามารถขอวงเงินสินเชื่อ โดยต้องมีวงเงินสินเชื่อ ๑ ใน ๔ ของมูลค่างบประมาณของโครงการหรือรายการที่ยื่นข้อเสนอในครั้งนั้น (สินเชื่อที่ธนาคารภายในประเทศ หรือบริษัทเงินทุนหรือบริษัทเงินทุนหลักทรัพย์ที่ได้รับอนุญาตให้ประกอบกิจการเงินทุนเพื่อการพาณิชย์ และประกอบธุรกิจค้าประกันตามประกาศของธนาคารแห่งประเทศไทย ตามรายชื่อบริษัทเงินทุนที่ธนาคารแห่งประเทศไทยแจ้งเวียนให้ทราบ โดยพิจารณาจากยอดเงินรวมของวงเงินสินเชื่อที่สำนักงานใหญ่รับรอง หรือที่สำนักงานสาขารับรอง (กรณีได้รับมอบอำนาจจากสำนักงานใหญ่) ซึ่งออกให้แก่ผู้ยื่นข้อเสนอ นับถึงวันยื่นข้อเสนอไม่เกิน ๙๐ วัน)

(๕) กรณีตาม (๑) - (๔) ยกเว้นสำหรับกรณีดังต่อไปนี้

(๕.๑) กรณีที่ผู้ยื่นข้อเสนอเป็นหน่วยงานของรัฐ

(๕.๒) นิติบุคคลที่จัดตั้งขึ้นตามกฎหมายไทยที่อยู่ระหว่างการฟื้นฟูกิจการตามพระราชบัญญัติล้มละลาย (ฉบับที่ ๑๐) พ.ศ. ๒๕๖๑

(๕.๓) งานจ้างก่อสร้าง ที่กรมบัญชีกลางได้ขึ้นทะเบียนผู้ประกอบการงานก่อสร้างแล้ว และงานจ้างก่อสร้างที่หน่วยงานของรัฐได้มีการจัดทำบัญชีผู้ประกอบการงานก่อสร้างที่มีคุณสมบัติเบื้องต้นไว้แล้ว ก่อนวันที่พระราชบัญญัติการจัดซื้อจัดจ้างและการบริหารพัสดุภาครัฐมีผลใช้บังคับ

๓. หลักฐานการยื่นข้อเสนอ

ผู้ยื่นข้อเสนอจะต้องเสนอเอกสารหลักฐานยื่นมาพร้อมกับการเสนอราคาทางระบบจัดซื้อ จัดจ้างภาครัฐด้วยอิเล็กทรอนิกส์ โดยแยกเป็น ๒ ส่วน คือ

๓.๑ ส่วนที่ ๑ อย่างน้อยต้องมีเอกสารดังต่อไปนี้

(๑) ในกรณีผู้ยื่นข้อเสนอเป็นนิติบุคคล

(ก) ห้างหุ้นส่วนสามัญหรือห้างหุ้นส่วนจำกัด ให้ยื่นสำเนาหนังสือรับรองการจดทะเบียนนิติบุคคล บัญชีรายชื่อหุ้นส่วนผู้จัดการ ผู้มีอำนาจควบคุม (ถ้ามี)

(ข) บริษัทจำกัดหรือบริษัทมหาชนจำกัด ให้ยื่นสำเนาหนังสือรับรองการจดทะเบียนนิติบุคคล หนังสือบริคณห์สนธิ บัญชีรายชื่อกรรมการผู้จัดการ ผู้มีอำนาจควบคุม (ถ้ามี) และบัญชีผู้ถือหุ้นรายใหญ่ (ถ้ามี)

(๒) ในกรณีผู้ยื่นข้อเสนอเป็นบุคคลธรรมดาหรือคณะบุคคลที่มีใช้นิติบุคคล ให้ยื่นสำเนาบัตรประจำตัวประชาชนของผู้นั้น สำเนาข้อตกลงที่แสดงถึงการเข้าเป็นหุ้นส่วน (ถ้ามี) สำเนาบัตรประจำตัวประชาชนของผู้เป็นหุ้นส่วน หรือสำเนาหนังสือเดินทางของผู้เป็นหุ้นส่วนที่มีได้ถือสัญชาติไทย

(๓) ในกรณีผู้ยื่นข้อเสนอเป็นผู้ยื่นข้อเสนอร่วมกันในฐานะเป็นผู้ร่วมค้า ให้ยื่นสำเนาสัญญาของการเข้าร่วมค้า และเอกสารตามที่ระบุไว้ใน (๑) หรือ (๒) ของผู้ร่วมค้า แล้วแต่กรณี

(๔) ผู้ยื่นข้อเสนอต้องแสดงหลักฐานเกี่ยวกับมูลค่าสุทธิของกิจการ ดังนี้

(๔.๑) ในกรณีผู้ยื่นข้อเสนอเป็นนิติบุคคล ให้ยื่นงบแสดงฐานะการเงินที่มีการรับรองแล้ว ๑ ปีสุดท้ายก่อนวันยื่นข้อเสนอ โดยให้ยื่นขณะเข้าเสนอราคา

(๔.๒) ในกรณีผู้ยื่นข้อเสนอเป็นบุคคลธรรมดา ให้ยื่นหนังสือรับรองบัญชีเงินฝากไม่เกิน ๙๐ วัน ก่อนวันยื่นข้อเสนอ โดยให้ยื่นขณะเข้าเสนอราคา และจะต้องแสดงหนังสือรับรองบัญชีเงินฝากที่มีมูลค่าดังกล่าวอีกครั้งหนึ่งในวันลงนามในสัญญา

(๔.๓) กรณีที่ผู้ยื่นข้อเสนอไม่มีมูลค่าสุทธิของกิจการและทุนจดทะเบียน หรือมีแต่ไม่เพียงพอที่จะเข้ายื่นข้อเสนอ ให้ยื่นสำเนาหนังสือรับรองวงเงินสินเชื่อ (สินเชื่อที่ธนาคารภายในประเทศหรือบริษัทเงินทุนหรือบริษัทเงินทุนหลักทรัพย์ที่ได้รับอนุญาตให้ประกอบกิจการเงินทุนเพื่อการพาณิชย์และประกอบธุรกิจค้าประกัน ตามประกาศของธนาคารแห่งประเทศไทย ตามรายชื่อบริษัทเงินทุนที่ธนาคารแห่งประเทศไทยแจ้งเวียนให้ทราบ โดยพิจารณาจากยอดเงินรวมของวงเงินสินเชื่อที่สำนักงานใหญ่รับรองหรือที่สำนักงานสาขารับรอง (กรณีได้รับมอบอำนาจจากสำนักงานใหญ่) ซึ่งออกให้แก่ผู้ยื่นข้อเสนอ นับถึงวันยื่นข้อเสนอไม่เกิน ๙๐ วัน)

(๕) บัญชีเอกสารส่วนที่ ๑ ทั้งหมดที่ได้ยื่นพร้อมกับการเสนอราคาทางระบบจัดซื้อจัดจ้างภาครัฐด้วยอิเล็กทรอนิกส์ ตามแบบในข้อ ๑.๗ (๑) โดยไม่ต้องแนบในรูปแบบ PDF File (Portable Document Format)

ทั้งนี้ เมื่อผู้ยื่นข้อเสนอดำเนินการแนบไฟล์เอกสารตามบัญชีเอกสารส่วนที่ ๑ ครบถ้วน ถูกต้องแล้ว ระบบจัดซื้อจัดจ้างภาครัฐด้วยอิเล็กทรอนิกส์จะสร้างบัญชีเอกสารส่วนที่ ๑ ตามแบบในข้อ ๑.๗ (๑) ให้โดยผู้ยื่นข้อเสนอไม่ต้องแนบบัญชีเอกสารส่วนที่ ๑ ดังกล่าวในรูปแบบ PDF File (Portable Document Format)

๓.๒ ส่วนที่ ๒ อย่างน้อยต้องมีเอกสารดังต่อไปนี้

(๑) ในกรณีที่ผู้ยื่นข้อเสนอมอบอำนาจให้บุคคลอื่นกระทำการแทนให้แนบหนังสือมอบอำนาจซึ่งติดอากรแสตมป์ตามกฎหมาย โดยมีหลักฐานแสดงตัวตนของผู้มอบอำนาจและผู้รับมอบอำนาจ ทั้งนี้หากผู้รับมอบอำนาจเป็นบุคคลธรรมดาต้องเป็นผู้ที่บรรลุนิติภาวะตามกฎหมายแล้วเท่านั้น

(๒) สำเนาใบขึ้นทะเบียนผู้ประกอบการวิสาหกิจขนาดกลางและขนาดย่อม (SMEs) (ถ้ามี)

(๓) บัญชีเอกสารส่วนที่ ๒ ทั้งหมดที่ได้ยื่นพร้อมกับการเสนอราคาทางระบบจัดซื้อจัดจ้างภาครัฐด้วยอิเล็กทรอนิกส์ตามแบบในข้อ ๑.๗ (๒) โดยไม่ต้องแนบในรูปแบบ PDF File (Portable Document Format)

ทั้งนี้ เมื่อผู้ยื่นข้อเสนอดำเนินการแนบไฟล์เอกสารตามบัญชีเอกสารส่วนที่ ๒ ครบถ้วน ถูกต้องแล้ว ระบบจัดซื้อจัดจ้างภาครัฐด้วยอิเล็กทรอนิกส์จะสร้างบัญชีเอกสารส่วนที่ ๒ ตามแบบในข้อ ๑.๗ (๒) ให้โดยผู้ยื่นข้อเสนอไม่ต้องแนบบัญชีเอกสารส่วนที่ ๒ ดังกล่าวในรูปแบบ PDF File (Portable Document Format)

๔. การเสนอราคา

๔.๑ ผู้ยื่นข้อเสนอต้องยื่นข้อเสนอ และเสนอราคาทางระบบจัดซื้อจัดจ้างภาครัฐด้วยอิเล็กทรอนิกส์ตามที่กำหนดไว้ในเอกสารประกวดราคาอิเล็กทรอนิกส์นี้ โดยไม่มีเงื่อนไขใดๆ ทั้งสิ้น และจะต้องกรอกข้อความให้ถูกต้องครบถ้วน พร้อมทั้งหลักฐานแสดงตัวตนและทำการยืนยันตัวตนของผู้ยื่นข้อเสนอ โดยไม่ต้องแนบบใบเสนอราคาในรูปแบบ PDF File (Portable Document Format)

๔.๒ ให้ผู้ยื่นข้อเสนอกรอกรายละเอียดการเสนอราคาในใบเสนอราคาตามแนบเอกสารประกวดราคาจ้างก่อสร้างด้วยวิธีประกวดราคาอิเล็กทรอนิกส์ (e-bidding) ข้อ ๑.๒ ให้ครบถ้วน โดยไม่ต้องยื่น ใบแจ้งปริมาณงานและราคาและใบบัญชีรายการก่อสร้าง ในรูปแบบ PDF File (Portable Document Format)

ในการเสนอราคาให้เสนอราคาเป็นเงินบาทและเสนอราคาได้เพียงครั้งเดียวและราคาเดียว โดยเสนอราคารวม หรือราคาต่อหน่วย หรือราคาต่อรายการ ตามเงื่อนไขที่ระบุไว้ท้ายใบเสนอราคาให้ถูกต้อง ทั้งนี้ ราคารวมที่เสนอจะต้องตรงกันทั้งตัวเลขและตัวหนังสือ ถ้าตัวเลขและตัวหนังสือไม่ตรงกัน ให้ถือตัวหนังสือเป็นสำคัญ โดยคิดราคารวมทั้งสิ้นซึ่งรวมค่าภาษีมูลค่าเพิ่ม ภาษีอากรอื่น และค่าใช้จ่ายที่ระบุไว้แล้ว

ราคาที่เสนอจะต้องเสนอกำหนดยื่นราคาไม่น้อยกว่า ๖๐ วัน ตั้งแต่วันเสนอราคาโดยภายในกำหนดยื่นราคา ผู้ยื่นข้อเสนอต้องรับผิดชอบราคาที่ตนได้เสนอไว้และจะถอนการเสนอราคามีได้

๔.๓ ผู้ยื่นข้อเสนอจะต้องเสนอกำหนดเวลาดำเนินการก่อสร้างแล้วเสร็จไม่เกิน ๒๔๐ วัน นับถัดจากวันลงนามในสัญญาจ้าง หรือวันที่ได้รับหนังสือแจ้งจาก โรงเรียน ให้เริ่มทำงาน

๔.๔ ผู้ยื่นข้อเสนอต้องนำเอกสารในส่วนที่เป็นสาระสำคัญที่มีปริมาณมากและเป็นอุปสรรคในการนำเข้าสู่ระบบได้แก่ ตัวอย่างวัสดุตามรายการ TOR ข้อ ๖.๑ ถึง ๖.๗ พร้อมสรุปจำนวนเอกสารดังกล่าวมาส่ง ณ โรงเรียนโยธินบูรณะ ภายใน ๓ วันนับถัดจากวันเสนอราคา โดยผู้ยื่นข้อเสนอต้องลงลายมือชื่อ พร้อมประทับตรานิติบุคคล (ถ้ามี) กำกับในเอกสารนั้นด้วย และ upload ไฟล์แบบสรุปจำนวนเอกสารในรูปแบบ PDF File (Portable Document Format) ผ่านระบบจัดซื้อจัดจ้างภาครัฐด้วยอิเล็กทรอนิกส์

๔.๕ ก่อนเสนอราคา ผู้ยื่นข้อเสนอควรตรวจดูร่างสัญญา ร่างรายละเอียดขอบเขตของงานทั้งโครงการ (Terms of Reference : TOR) ให้ถี่ถ้วนและเข้าใจเอกสารประกวดราคาจ้างอิเล็กทรอนิกส์ทั้งหมดเสียก่อนที่จะตกลงยื่นข้อเสนอตามเงื่อนไขในเอกสารประกวดราคาจ้างอิเล็กทรอนิกส์

๔.๖ ผู้ยื่นข้อเสนอจะต้องยื่นข้อเสนอและเสนอราคาทางระบบจัดซื้อจัดจ้างภาครัฐ ด้วยอิเล็กทรอนิกส์ในวันที่ ๕ ตุลาคม ๒๕๖๖ ระหว่างเวลา ๐๙.๐๐ น. ถึง ๑๒.๐๐ น. และเวลาในการเสนอราคาให้ถือตามเวลาของระบบจัดซื้อจัดจ้างภาครัฐด้วยอิเล็กทรอนิกส์เป็นเกณฑ์

เมื่อพ้นกำหนดเวลายื่นข้อเสนอและเสนอราคาแล้ว จะไม่รับเอกสารการยื่นข้อเสนอ และการเสนอราคาใดๆ โดยเด็ดขาด

๔.๗ ผู้ยื่นข้อเสนอต้องจัดทำเอกสารสำหรับใช้ในการเสนอราคาในรูปแบบไฟล์เอกสารประเภท PDF File (Portable Document Format) โดยผู้ยื่นข้อเสนอต้องเป็นผู้รับผิดชอบตรวจสอบความครบถ้วนถูกต้อง และชัดเจนของเอกสาร PDF File ก่อนที่จะยืนยันการเสนอราคา แล้วจึงส่งข้อมูล (Upload) เพื่อเป็นการเสนอราคาให้แก่โรงเรียน ผ่านทางระบบจัดซื้อจัดจ้างภาครัฐด้วยอิเล็กทรอนิกส์

๔.๘ คณะกรรมการพิจารณาผลการประกวดราคาอิเล็กทรอนิกส์จะดำเนินการตรวจสอบคุณสมบัติของผู้ยื่นข้อเสนอแต่ละรายว่า เป็นผู้ยื่นข้อเสนอที่มีผลประโยชน์ร่วมกันกับผู้ยื่นเสนอรายอื่นตามข้อ ๑.๖ (๑) หรือไม่ หากปรากฏว่าผู้ยื่นข้อเสนอรายใดเป็นผู้ยื่นข้อเสนอที่มีผลประโยชน์ร่วมกันกับผู้ยื่นเสนอรายอื่น คณะกรรมการฯ จะตัดรายชื่อผู้ยื่นเสนอราคาที่มีผลประโยชน์ร่วมกันนั้นออกจากการเป็นผู้ยื่นข้อเสนอ

หากปรากฏต่อคณะกรรมการพิจารณาผลการประกวดราคาอิเล็กทรอนิกส์ว่า ก่อนหรือในขณะที่มีการพิจารณาข้อเสนอ มีผู้ยื่นเสนอรายใดกระทำการอันเป็นการขัดขวางการแข่งขันอย่างเป็นธรรมตาม ข้อ ๑.๖ (๒) และคณะกรรมการฯ เชื่อว่ามีกรกระทำอันเป็นการขัดขวางการแข่งขันอย่างเป็นธรรม คณะกรรมการฯ จะตัดรายชื่อผู้ยื่นเสนอรายนั้นออกจากการเป็นผู้ยื่นข้อเสนอ และโรงเรียน จะพิจารณาลงโทษผู้ยื่นเสนอดังกล่าวเป็นผู้ทำงาน เว้นแต่ โรงเรียน จะพิจารณาเห็นว่า ผู้ยื่นเสนอรายนั้น มิใช่เป็นผู้ริเริ่มให้มีการกระทำดังกล่าวและได้ให้ความร่วมมือเป็นประโยชน์ต่อการพิจารณาของโรงเรียน

๔.๙ ผู้ยื่นข้อเสนอจะต้องปฏิบัติ ดังนี้

(๑) ปฏิบัติตามเงื่อนไขที่ระบุไว้ในเอกสารประกวดราคาอิเล็กทรอนิกส์

(๒) ราคาที่เสนอจะต้องเป็นราคาที่รวมภาษีมูลค่าเพิ่ม และภาษีอื่นๆ (ถ้ามี) รวมค่าใช้

จ่ายทั้งปวงไว้ด้วยแล้ว

(๓) ผู้ยื่นข้อเสนอจะต้องลงทะเบียนเพื่อเข้าสู่กระบวนการเสนอราคา ตามวัน เวลา ที่

กำหนด

(๔) ผู้ยื่นข้อเสนอจะถอนการเสนอราคาที่เสนอแล้วไม่ได้

(๕) ผู้ยื่นข้อเสนอต้องศึกษาและทำความเข้าใจในระบบและวิธีการเสนอราคาด้วยวิธี

ประกวดราคาอิเล็กทรอนิกส์ ของกรมบัญชีกลางที่แสดงไว้ในเว็บไซต์ www.gprocurement.go.th

๔.๑๐ คู่สัญญาต้องจัดทำแผนการทำงานมาให้ภายใน ๗ วัน นับถัดจากวันลงนามในสัญญา

โดยจัดทำแผนการทำงานตามเอกสารแนบท้ายเอกสารประกวดราคาอิเล็กทรอนิกส์ เว้นแต่เป็นกรณีสัญญาที่มีวงเงินไม่เกิน ๕๐๐,๐๐๐ บาท ทั้งนี้ แผนการทำงานให้ถือเป็นเอกสารส่วนหนึ่งของสัญญา

๔.๑๑ ผู้ยื่นข้อเสนอที่เป็นผู้ชนะการเสนอราคาต้องจัดทำแผนการใช้วัสดุที่ผลิตในประเทศ

และแผนการใช้เหล็กที่ผลิตในประเทศ โดยยื่นให้หน่วยงานของรัฐภายใน ๖๐ วัน นับถัดจากวันลงนามในสัญญา

๕. หลักเกณฑ์และสิทธิในการพิจารณา

๕.๑ การพิจารณาผลการยื่นข้อเสนอประกวดราคาอิเล็กทรอนิกส์ครั้งนี้ โรงเรียนจะพิจารณาตัดสินโดยใช้หลักเกณฑ์ ราคา

๕.๒ การพิจารณาผู้ชนะการยื่นข้อเสนอ

กรณีใช้หลักเกณฑ์ราคาในการพิจารณาผู้ชนะการยื่นข้อเสนอ โรงเรียน จะพิจารณาจากราคารวม

๕.๓ หากผู้ยื่นข้อเสนอรายใดมีคุณสมบัติไม่ถูกต้องตามข้อ ๒ หรือยื่นหลักฐานการยื่นข้อเสนอไม่ถูกต้อง หรือไม่ครบถ้วนตามข้อ ๓ หรือยื่นข้อเสนอไม่ถูกต้องตามข้อ ๔ แล้ว คณะกรรมการพิจารณาผล การประกวดราคาอิเล็กทรอนิกส์จะไม่รับพิจารณาข้อเสนอของผู้ยื่นข้อเสนอรายนั้น เว้นแต่ ผู้ยื่นข้อเสนอรายใดเสนอเอกสารทางเทคนิคหรือรายละเอียดคุณลักษณะเฉพาะของวัสดุที่จะจ้างไม่ครบถ้วน หรือเสนอรายละเอียดแตกต่างไปจากเงื่อนไขที่โรงเรียนกำหนดไว้ในประกาศและเอกสารประกวดราคาอิเล็กทรอนิกส์ ในส่วนที่มีใช้สาระสำคัญและความแตกต่างนั้น ไม่มีผลทำให้เกิดการได้เปรียบเสียเปรียบ ต่อผู้ยื่นข้อเสนอรายอื่น หรือเป็นการผิดพลาดเล็กน้อย คณะกรรมการฯ อาจพิจารณาผ่อนปรนการตัดสินสิทธิ ผู้ยื่นข้อเสนอรายนั้น

๕.๔ โรงเรียนสงวนสิทธิ์ไม่พิจารณาข้อเสนอของผู้ยื่นข้อเสนอโดยไม่มีการผ่อนผัน ในกรณีดังต่อไปนี้

(๑) ไม่กรอกชื่อผู้ยื่นข้อเสนอในการเสนอราคาทางระบบจัดซื้อจัดจ้าง ด้วย

อิเล็กทรอนิกส์

(๒) เสนอรายละเอียดแตกต่างไปจากเงื่อนไขที่กำหนดในเอกสารประกวดราคา

อิเล็กทรอนิกส์ที่เป็นสาระสำคัญ หรือมีผลทำให้เกิดความได้เปรียบเสียเปรียบแก่ผู้ยื่นข้อเสนอรายอื่น

๕.๕ ในการตัดสินการประกวดราคาอิเล็กทรอนิกส์หรือในการทำสัญญา คณะกรรมการ

พิจารณาผลการประกวดราคาอิเล็กทรอนิกส์หรือโรงเรียน มีสิทธิให้ผู้ยื่นข้อเสนอชี้แจงข้อเท็จจริงเพิ่มเติมได้ โรงเรียนมี

สิทธิที่จะไม่รับข้อเสนอ ไม่รับราคา หรือไม่ทำสัญญา หากข้อเท็จจริงดังกล่าวไม่เหมาะสมหรือไม่ถูกต้อง

๕.๖ โรงเรียนทรงไว้ซึ่งสิทธิที่จะไม่รับราคาต่ำสุด หรือราคาหนึ่งราคาใด หรือราคาที่เสนอทั้งหมดก็ได้ และอาจพิจารณาเลือกจ้างในจำนวน หรือขนาด หรือเฉพาะรายการหนึ่งรายการใด หรืออาจจะยกเลิกการประกวดราคาอิเล็กทรอนิกส์โดยไม่พิจารณาจัดจ้างเลยก็ได้ สุดแต่จะพิจารณา ทั้งนี้ เพื่อประโยชน์ของทางราชการ เป็นสำคัญ และให้ถือว่าการตัดสินใจของ โรงเรียนเป็นเด็ดขาด ผู้ยื่นข้อเสนอจะเรียกร้องค่าใช้จ่าย หรือค่าเสียหายใดๆ มิได้ รวมทั้ง โรงเรียนจะพิจารณายกเลิกการประกวดราคาอิเล็กทรอนิกส์และลงโทษผู้ยื่นข้อเสนอเป็นผู้ทำงาน ไม่ว่าจะ เป็นผู้ยื่นข้อเสนอที่ได้รับการคัดเลือกหรือไม่ก็ตาม หากมีเหตุที่เชื่อถือได้ว่ายื่นข้อเสนอกระทำการโดยไม่สุจริต เช่น การเสนอเอกสารอันเป็นเท็จ หรือใช้ชื่อบุคคลธรรมดา หรือนิติบุคคลอื่นมาเสนอราคาแทน เป็นต้น

ในกรณีที่ผู้ยื่นข้อเสนอรายที่เสนอราคาต่ำสุด เสนอราคาต่ำจนคาดหมายได้ว่าไม่อาจดำเนินงานตามเอกสารประกวดราคาอิเล็กทรอนิกส์ได้ คณะกรรมการพิจารณาผลการประกวดราคาอิเล็กทรอนิกส์หรือโรงเรียน จะให้ผู้ยื่นข้อเสนออื่นชี้แจงและแสดงหลักฐานที่ทำให้เชื่อได้ว่า ผู้ยื่นข้อเสนอสามารถดำเนินงานตามเอกสารประกวดราคาอิเล็กทรอนิกส์ให้เสร็จสมบูรณ์ หากคำชี้แจงไม่เป็นที่รับฟังได้ โรงเรียน มีสิทธิที่จะไม่รับข้อเสนอหรือไม่รับราคาของผู้ยื่นข้อเสนอรายนั้น ทั้งนี้ ผู้ยื่นข้อเสนอดังกล่าวไม่มีสิทธิเรียกร้องค่าใช้จ่ายหรือค่าเสียหายใดๆ จากโรงเรียน

๕.๗ ก่อนลงนามในสัญญา โรงเรียน อาจประกาศยกเลิกการประกวดราคาอิเล็กทรอนิกส์ หากปรากฏว่ามีการกระทำที่เข้าลักษณะผู้ยื่นข้อเสนอที่ชนะการประกวดราคาหรือที่ได้รับการคัดเลือกมีผลประโยชน์ร่วมกัน หรือมีส่วนได้เสียกับผู้ยื่นข้อเสนอรายอื่น หรือขัดขวางการแข่งขันอย่างเป็นธรรม หรือสมยอมกันกับผู้ยื่นข้อเสนอรายอื่น หรือเจ้าหน้าที่ในการเสนอราคา หรือสื่อว่ากระทำการทุจริตอื่นใดในการเสนอราคา

๕.๘ หากผู้ยื่นข้อเสนอซึ่งเป็นผู้ประกอบการ SMEs เสนอราคาสูงกว่าราคาต่ำสุดของผู้ยื่นข้อเสนอรายอื่นที่ไม่เกินร้อยละ ๑๐ ให้หน่วยงานของรัฐจัดซื้อจัดจ้างกับผู้ประกอบการ SMEs ดังกล่าว โดยจัดเรียงลำดับผู้ยื่นข้อเสนอซึ่งเป็นผู้ประกอบการ SMEs ซึ่งเสนอราคาสูงกว่าราคาต่ำสุดของผู้ยื่นข้อเสนอรายอื่นไม่เกินร้อยละ ๑๐ ที่ จะเรียกมาทำสัญญาไม่เกิน ๓ ราย

ผู้ยื่นข้อเสนอที่เป็นกิจการร่วมค้าที่จะได้สิทธิตามวรรคหนึ่ง ผู้เข้าร่วมค้าทุกรายจะต้องเป็นผู้ประกอบการ SMEs

ทั้งนี้ ผู้ประกอบการ SMEs ที่จะได้แต้มต่อด้านราคาตามวรรคหนึ่ง จะต้องมีวงเงินสัญญาสะสมตามปีปฏิทินรวมกับราคาที่เสนอในครั้งนี้แล้ว มีมูลค่ารวมกันไม่เกินมูลค่าของรายได้ตามขนาดที่ขึ้นทะเบียนไว้กับ สสว.

๕.๙ หากผู้ยื่นข้อเสนอซึ่งมิใช่ผู้ประกอบการ SMEs แต่เป็นบุคคลธรรมดาที่ถือสัญชาติไทย หรือนิติบุคคลที่จัดตั้งขึ้นตามกฎหมายไทยเสนอราคาสูงกว่าราคาต่ำสุดของผู้ยื่นข้อเสนอซึ่งเป็นผู้ประกอบการที่มีได้ถือสัญชาติไทยหรือนิติบุคคลที่จัดตั้งขึ้นตามกฎหมายของต่างประเทศไม่เกินร้อยละ ๓ ให้จัดซื้อจัดจ้างกับบุคคลธรรมดาที่ถือสัญชาติไทยหรือนิติบุคคลที่จัดตั้งขึ้นตามกฎหมายไทยดังกล่าว

ผู้ยื่นข้อเสนอที่เป็นกิจการร่วมค้าที่จะได้สิทธิตามวรรคหนึ่ง ผู้เข้าร่วมค้าทุกรายจะต้องเป็นบุคคลธรรมดาที่ถือสัญชาติไทยหรือนิติบุคคลที่จัดตั้งขึ้นตามกฎหมายไทย

๖. การทำสัญญาจ้างก่อสร้าง

ผู้ชนะการประกวดราคาอิเล็กทรอนิกส์จะต้องทำสัญญาจ้างตามแบบสัญญา ดังระบุในข้อ ๑.๓ หรือทำข้อตกลงเป็นหนังสือกับโรงเรียน ภายใน ๗ วัน นับถัดจากวันที่ได้รับแจ้ง และจะต้องวางหลักประกัน สัญญาเป็นจำนวนเงินเท่ากับร้อยละ ๕ ของราคาค่าจ้างที่ประกวดราคาอิเล็กทรอนิกส์ ให้โรงเรียนยึดถือไว้ในขณะทำ สัญญาโดยใช้หลักประกันอย่างหนึ่งอย่างใด ดังต่อไปนี้

๖.๑ เงินสด

๖.๒ เช็คหรือตราพท์ที่ธนาคารเซ็นส่งง่าย ซึ่งเป็นเช็คหรือตราพท์ลงวันที่ที่ใช้เช็คหรือตราพท์ นั้น ชำระต่อเจ้าหน้าที่ในวันทำสัญญา หรือก่อนวันนั้นไม่เกิน ๓ วันทำการ

๖.๓ หนังสือค้ำประกันของธนาคารภายในประเทศ ตามตัวอย่างที่คณะกรรมการนโยบาย กำหนด ดังระบุในข้อ ๑.๔ (๒) หรือจะเป็นหนังสือค้ำประกันอิเล็กทรอนิกส์ตามวิธีการที่กรมบัญชีกลางกำหนด

๖.๔ หนังสือค้ำประกันของบริษัทเงินทุน หรือบริษัทเงินทุนหลักทรัพย์ที่ได้รับอนุญาตให้ ประกอบกิจการเงินทุนเพื่อการพาณิชย์และประกอบธุรกิจค้ำประกันตามประกาศของธนาคารแห่งประเทศไทย ตาม รายชื่อบริษัทเงินทุนที่ธนาคารแห่งประเทศไทยแจ้งเวียนให้ทราบ โดยอนุโลมให้ใช้ตามตัวอย่างหนังสือค้ำประกันของ ธนาคารที่คณะกรรมการนโยบายกำหนด ดังระบุในข้อ ๑.๔ (๒)

๖.๕ พันธบัตรรัฐบาลไทย

หลักประกันนี้จะคืนให้ โดยไม่มีดอกเบี้ยภายใน ๑๕ วันนับถัดจากวันที่ผู้ชนะการประกวดราคา อิเล็กทรอนิกส์ (ผู้รับจ้าง) พ้นจากข้อผูกพันตามสัญญาจ้างแล้ว

๗. ค่าจ้างและการจ่ายเงิน

โรงเรียน จะจ่ายค่าจ้างซึ่งได้รวมภาษีมูลค่าเพิ่มตลอดจนภาษีอากรอื่น ๆ และค่าใช้จ่ายทั้งปวง ด้วยแล้วโดยถือราคาเหมารวมเป็นเกณฑ์และกำหนดการจ่ายเงินเป็นจำนวน ๕ งวดดังนี้

งวดที่ ๑ เป็นจำนวนเงินในอัตราร้อยละ ๑๐ ของค่าจ้าง เมื่อผู้รับจ้างได้ปฏิบัติงานเมื่อผู้รับจ้าง ดำเนินงานรื้อ เดินท่อร้อยสายไฟฟ้า ขึ้นโครงฝ้า แล้วเสร็จ ให้แล้วเสร็จภายใน ๗๐ วัน

งวดที่ ๒ เป็นจำนวนเงินในอัตราร้อยละ ๑๘ ของค่าจ้าง เมื่อผู้รับจ้างได้ปฏิบัติงานเมื่อผู้รับจ้าง ดำเนินงานขึ้นโครงผนัง ๕๐% ให้แล้วเสร็จภายใน ๑๑๐ วัน

งวดที่ ๓ เป็นจำนวนเงินในอัตราร้อยละ ๓๒ ของค่าจ้าง เมื่อผู้รับจ้างได้ปฏิบัติงานเมื่อผู้รับจ้าง ดำเนินงานขึ้นโครงผนัง ๑๐๐% และปิดผิวผนังแล้วเสร็จ ให้แล้วเสร็จภายใน ๑๖๐ วัน

งวดที่ ๔ เป็นจำนวนเงินในอัตราร้อยละ ๑๘ ของค่าจ้าง เมื่อผู้รับจ้างได้ปฏิบัติงานเมื่อผู้รับจ้าง ดำเนินงานประตูดู บานพิก ติดตู้โพลีคาร์บอเนต ติดตั้งปลั๊ก ติดตั้งสวิตซ์ ติดคอมไฟ แล้วเสร็จ ให้แล้วเสร็จภายใน ๑๙๐ วัน

งวดสุดท้าย เป็นจำนวนเงินในอัตราร้อยละ ๒๒ ของค่าจ้าง เมื่อผู้รับจ้างได้ปฏิบัติงานทั้งหมดให้ แล้วเสร็จเรียบร้อยตามสัญญาหรือข้อตกลงจ้างเป็นหนังสือ รวมทั้งทำสถานที่ก่อสร้างให้สะอาดเรียบร้อย

๘. อัตราค่าปรับ

ค่าปรับตามสัญญาจ้างแนบท้ายเอกสารประกวดราคาอิเล็กทรอนิกส์นี้ หรือข้อตกลงจ้างเป็น หนังสือจะกำหนด ดังนี้

๘.๑ กรณีที่ผู้รับจ้างนำงานที่รับจ้างไปจ้างช่วงให้ผู้อื่นทำอีกทอดหนึ่งโดยไม่ได้รับอนุญาตจาก โรงเรียน จะกำหนดค่าปรับสำหรับการฝ่าฝืนดังกล่าวเป็นจำนวนร้อยละ ๑๐.๐๐ ของวงเงินของงานจ้างช่วงนั้น

๘.๒ กรณีที่ผู้รับจ้างปฏิบัติผิดสัญญาจ้างก่อสร้าง นอกเหนือจากข้อ ๘.๑ จะกำหนดค่าปรับ เป็นรายวันเป็นจำนวนเงินตายตัวในอัตราร้อยละ ๐.๑๐ ของราคางานจ้าง

๙. การรับประกันความชำรุดบกพร่อง

ผู้ชนะการประกวดราคาอิเล็กทรอนิกส์ซึ่งได้ทำสัญญาจ้าง ตามแบบ ดังระบุในข้อ ๑.๓ หรือข้อ ตกลงจ้างเป็นหนังสือแล้วแต่กรณี จะต้องรับประกันความชำรุดบกพร่องของงานจ้างที่เกิดขึ้นภายในระยะเวลา ไม่น้อยกว่า ๓ ปี นับถัดจากวันที่โรงเรียนได้รับมอบงาน โดยต้องบริหารจัดการซ่อมแซมแก้ไขให้ใช้งานได้ติดตั้งเดิมภายใน ๗ วัน นับถัดจากวันที่ได้รับแจ้งความชำรุดบกพร่อง

๑๐. ข้อสงวนสิทธิในการยื่นข้อเสนอและอื่น ๆ

๑๐.๑ เงินค่าจ้างสำหรับงานจ้างครั้งนี้ ได้มาจากเงินรายได้สถานศึกษา บริจาคโดยมี วัตถุประสงค์ (เหลือจ่าย)

การลงนามในสัญญาจะกระทำต่อเมื่อ โรงเรียนได้รับอนุมัติเงิน ค่าก่อสร้างจากเงิน รายได้สถานศึกษา บริจาคโดยมีวัตถุประสงค์ (เหลือจ่าย)

๑๐.๒ เมื่อโรงเรียนได้คัดเลือกผู้ยื่นข้อเสนอรายใดให้เป็นผู้รับจ้าง และได้ตกลงจ้าง ตามการ ประกวดราคาอิเล็กทรอนิกส์แล้ว ถ้าผู้รับจ้างจะต้องส่งหรือนำสิ่งของมาเพื่องานจ้างดังกล่าวเข้ามาจากต่างประเทศ และของนั้นต้องนำเข้ามาโดยทางเรือในเส้นทางที่มีเรือไทยเดินอยู่ และสามารถให้บริการรับขนได้ตามที่รัฐมนตรีว่าการ กระทรวงคมนาคมประกาศกำหนด ผู้ยื่นข้อเสนอซึ่งเป็นผู้รับจ้างจะต้องปฏิบัติตามกฎหมายว่าด้วยการส่งเสริมการ พาณิชยนาวี ดังนี้

(๑) แจ้งการส่งหรือนำสิ่งของดังกล่าวเข้ามาจากต่างประเทศต่อกรมเจ้าท่า ภายใน ๗ วัน นับตั้งแต่วันที่ผู้รับจ้างส่งหรือซื้อของจากต่างประเทศ เว้นแต่เป็นของที่รัฐมนตรีว่าการกระทรวงคมนาคมประกาศ ยกเว้นให้บรรทุกโดยเรืออื่นได้

(๒) จัดการให้สิ่งของดังกล่าวบรรทุกโดยเรือไทย หรือเรือที่มีสิทธิเช่นเดียวกับเรือไทย จากต่างประเทศมายังประเทศไทย เว้นแต่จะได้รับอนุญาตจากกรมเจ้าท่า ให้บรรทุกสิ่งของนั้น โดยเรืออื่น ที่มีธงเรือ ไทย ซึ่งจะต้องได้รับอนุญาตเช่นนั้นก่อนบรรทุกของลงเรืออื่น หรือเป็นของที่รัฐมนตรีว่าการกระทรวงคมนาคม ประกาศยกเว้นให้บรรทุกโดยเรืออื่น

(๓) ในกรณีที่ไม่ปฏิบัติตาม (๑) หรือ (๒) ผู้รับจ้างจะต้องรับผิดชอบตามกฎหมายว่าด้วย การส่งเสริมการพาณิชยนาวี

๑๐.๓ ผู้ยื่นข้อเสนอซึ่งโรงเรียนได้คัดเลือกแล้ว ไม่ไปทำสัญญาหรือข้อตกลงจ้างเป็นหนังสือ ภายในเวลาที่กำหนดดังระบุไว้ในข้อ ๗ โรงเรียนจะริบหลักประกันการยื่นข้อเสนอ หรือเรียกจูงจากผู้ออกหนังสือค้ำ ประกัน การยื่นข้อเสนอทันที และอาจพิจารณาเรียกจูงให้ชดใช้ความเสียหายอื่น (ถ้ามี) รวมทั้งจะพิจารณาให้เป็นผู้ ทิ้งงาน ตามระเบียบกระทรวงการคลังว่าด้วยการจัดซื้อจัดจ้างและการบริหารพัสดุภาครัฐ

๑๐.๔ โรงเรียนสงวนสิทธิ์ที่จะแก้ไขเพิ่มเติมเงื่อนไข หรือข้อกำหนดในแบบสัญญาหรือข้อตกลง จ้างเป็นหนังสือให้เป็นไปตามความเห็นของสำนักงานอัยการสูงสุด (ถ้ามี)

๑๐.๕ ในกรณีที่เอกสารแนบท้ายเอกสารประกวดราคาอิเล็กทรอนิกส์นี้ มีความขัดหรือแย้งกัน ผู้ยื่นข้อเสนอจะต้องปฏิบัติตามคำวินิจฉัยของโรงเรียน คำวินิจฉัยดังกล่าวให้ถือเป็นที่สุด และ ผู้ยื่นข้อเสนอไม่มีสิทธิ เรียกจูงค่าใช้จ่ายใดๆ เพิ่มเติม

๑๐.๖ โรงเรียน อาจประกาศยกเลิกการจัดจ้างในกรณีต่อไปนี้ได้ โดยที่ผู้ยื่นข้อเสนอจะเรียกร้องค่าเสียหายใดๆ จากโรงเรียนไม่ได้

(๑) โรงเรียนไม่ได้รับการจัดสรรเงินที่จะใช้ในการจัดจ้างหรือได้รับจัดสรรแต่ไม่เพียงพอที่จะทำการจัดจ้างครั้งต่อไป

(๒) มีการกระทำที่เข้าลักษณะผู้ยื่นข้อเสนอที่ชนะการจัดจ้างหรือที่ได้รับการคัดเลือกมีผลประโยชน์ร่วมกัน หรือมีส่วนได้เสียกับผู้ยื่นข้อเสนอรายอื่น หรือขัดขวางการแข่งขันอย่างเป็นธรรมหรือสมยอมกันกับผู้ยื่นข้อเสนอรายอื่น หรือเจ้าหน้าที่ในการเสนอราคา หรือถือว่ากระทำการทุจริตอื่นใดในการเสนอราคา

(๓) การทำการจัดจ้างครั้งต่อไปอาจก่อให้เกิดความเสียหายแก่โรงเรียน หรือกระทบต่อประโยชน์สาธารณะ

(๔) กรณีอื่นในทำนองเดียวกับ (๑) (๒) หรือ (๓) ตามที่กำหนดในกฎกระทรวงซึ่งออกตามความในกฎหมายว่าด้วยการจัดซื้อจัดจ้างและการบริหารพัสดุภาครัฐ

๑๑. การปรับราคาค่างานก่อสร้าง

การปรับราคาค่างานก่อสร้างตามสูตรการปรับราคาดังระบุในข้อ ๑.๕ จะนำมาใช้ในกรณีที่ ค่างานก่อสร้างลดลงหรือเพิ่มขึ้น โดยวิธีการต่อไปนี้

ตามเงื่อนไข หลักเกณฑ์ สูตรและวิธีคำนวณที่ใช้กับสัญญาแบบปรับราคาได้ตามมติคณะรัฐมนตรี เมื่อวันที่ ๒๒ สิงหาคม ๒๕๓๒ เรื่อง การพิจารณาช่วยเหลือผู้ประกอบการอาชีพงานก่อสร้าง ตามหนังสือสำนักเลขาธิการคณะรัฐมนตรี ที่ นร ๐๒๐๓/ว ๑๐๙ ลงวันที่ ๒๔ สิงหาคม ๒๕๓๒

สูตรการปรับราคา (สูตรค่า K) จะต้องคงที่ที่ระดับที่กำหนดไว้ในวันแล้วเสร็จตามที่กำหนดไว้ในสัญญา หรือภายในระยะเวลาที่โรงเรียนได้ขยายออกไป โดยจะใช้สูตรของทางราชการที่ได้ระบุในข้อ ๑.๕

๑๒. มาตรฐานฝีมือช่าง

เมื่อโรงเรียนได้คัดเลือกผู้ยื่นข้อเสนอรายใดให้เป็นผู้รับจ้างและได้ตกลงจ้างก่อสร้าง ตามประกาศนี้แล้วผู้ยื่นข้อเสนอจะต้องตกลงว่าในการปฏิบัติงานก่อสร้างดังกล่าว ผู้ยื่นข้อเสนอจะต้องมีและ ใช้ผู้ผ่านการทดสอบมาตรฐานฝีมือช่างหรือผู้ผ่านการทดสอบมาตรฐานฝีมือช่างจาก คณะกรรมการกำหนดมาตรฐานและทดสอบฝีมือแรงงาน สถาบันของทางราชการหรือสถาบันของเอกชนที่ทางราชการรับรอง หรือผู้มีวุฒิตะระดับ ปวช. ปวส. และ ปวท.หรือเทียบเท่าจากสถาบันการศึกษาที่ ก.พ. รับรองให้เข้ารับราชการได้ ในอัตราไม่ต่ำกว่าร้อยละ ๑๐ ของแต่ละสาขาช่างแต่จะต้องมีจำนวนช่างอย่างน้อย ๑ คน ในแต่ละสาขาช่าง ดังต่อไปนี้

- ๑๒.๑ สาขาช่างเชื่อมไฟฟ้า
- ๑๒.๒ สาขาช่างเชื่อมแก๊ส
- ๑๒.๓ สาขาช่างติดตั้งและเดินสายไฟฟ้าภายในอาคาร
- ๑๒.๔ สาขาช่างไม้ (ก่อสร้าง)
- ๑๒.๕ สาขาช่างท่อและสุขภัณฑ์
- ๑๒.๖ สาขาช่างก่ออิฐ
- ๑๒.๗ สาขาช่างฉาบปูน

๑๓. การปฏิบัติตามกฎหมายและระเบียบ

ในระหว่างระยะเวลาการก่อสร้าง ผู้ยื่นข้อเสนอที่ได้รับการคัดเลือกให้เป็นผู้รับจ้างต้องปฏิบัติ
ตามหลักเกณฑ์ที่กฎหมายและระเบียบได้กำหนดไว้โดยเคร่งครัด

๑๔. การประเมินผลการปฏิบัติงานของผู้ประกอบการ

โรงเรียน สามารถนำผลการปฏิบัติงานแล้วเสร็จตามสัญญาของผู้ยื่นข้อเสนอที่ได้รับการคัดเลือก
ให้ เป็นผู้รับจ้างเพื่อนำมาประเมินผลการปฏิบัติงานของผู้ประกอบการ

ทั้งนี้ หากผู้ยื่นข้อเสนอที่ได้รับการคัดเลือกไม่ผ่านเกณฑ์ที่กำหนดจะถูกระงับการยื่นข้อเสนอหรือ
ทำสัญญากับโรงเรียน ไว้ชั่วคราว



โรงเรียนโยธินบูรณะ

๒๗ กันยายน ๒๕๖๖



ประกาศ โรงเรียนโยธินบูรณะ

เรื่อง เผยแพร่แผนการจัดซื้อจัดจ้าง ประจำปีงบประมาณ พ.ศ. ๒๕๖๖

ตามพระราชบัญญัติการจัดซื้อจัดจ้างและการบริหารพัสดุภาครัฐ พ.ศ. ๒๕๖๐ กำหนดให้หน่วยงานของรัฐจัดทำแผนการจัดซื้อจัดจ้างประจำปี และประกาศเผยแพร่ในระบบเครือข่ายสารสนเทศของกรมบัญชีกลางและของหน่วยงานของรัฐตามที่กรมบัญชีกลางกำหนด และให้ปิดประกาศโดยเปิดเผย ณ สถานที่ปิดประกาศของหน่วยงานของรัฐ นั้น

โรงเรียนโยธินบูรณะ ขอประกาศเผยแพร่แผนการจัดซื้อจัดจ้าง ประจำปีงบประมาณ พ.ศ. ๒๕๖๖ ตามเอกสารที่แนบท้ายประกาศนี้

ประกาศ ณ วันที่ ๒๗ กันยายน พ.ศ. ๒๕๖๖

(นายสมเกียรติ ผ่องจิต)

ผู้อำนวยการโรงเรียนโยธินบูรณะ

รายละเอียดแนบท้ายประกาศเผยแพร่แผนการจัดซื้อจัดจ้างประจำปีงบประมาณ พ.ศ. ๒๕๖๖

โรงเรียนโยธินบูรณะ (M๖๖๐๙๐๐๒๕๖๒๕) ลงวันที่ ๒๗ กันยายน พ.ศ. ๒๕๖๖

ลำดับที่	รหัสแผนจัดซื้อจัดจ้าง	ชื่อโครงการ	งบประมาณโครงการ (บาท)	คาดว่าจะ ประกาศจัดซื้อจัดจ้าง (เดือน/ปี)
๑	P๖๖๐๙๐๐๔๒๐๘๗	จัดทำห้องปฏิบัติการฝึกซ้อมดนตรี	๓,๕๙๗,๐๐๐.๐๐	๐๙/๒๕๖๖

ร่างขอบเขตของงาน (Term of Reference : TOR)
 จัดทำห้องปฏิบัติการฝึกซ้อมดนตรี อาคาร A (A106 และ A107)
 โรงเรียนโยธินบูรณะ กรุงเทพมหานคร

1. ความเป็นมา

โรงเรียนโยธินบูรณะเป็นโรงเรียนขนาดใหญ่พิเศษ ในสังกัดสำนักงานเขตพื้นที่การศึกษามัธยมศึกษา กรุงเทพมหานคร เขต 1 สำนักงานคณะกรรมการการศึกษาขั้นพื้นฐาน เปิดสอนในระดับช่วงชั้นมัธยมศึกษาปีที่ 1-6 มีนักเรียนทั้งสิ้นกว่า 3,600 คน ครูและบุคลากรรวมทั้งสิ้นกว่า 200 คน ซึ่งมีการจัดหลักสูตรการเรียนการสอนที่หลากหลาย เพื่อพัฒนาการเรียนรู้อย่างมีคุณภาพ การจัดสภาพแวดล้อมที่เอื้อต่อการจัดการศึกษาที่มีคุณภาพ นับว่าเป็นปัจจัยสำคัญประการหนึ่งที่จะเป็นปัจจัยเสริมให้การบริหารจัดการสถานศึกษาให้มีประสิทธิภาพ การปรับปรุงห้องเรียน ห้องปฏิบัติการ หรือห้องประชุมต่าง ๆ ภายในโรงเรียนให้มีความพร้อมสำหรับการให้บริการ และอำนวยความสะดวกแก่นักเรียน ครู และผู้ปกครองนั้นจึงเป็นสิ่งสำคัญ โดยในปัจจุบันนักเรียนโรงเรียนโยธินบูรณะให้ความสนใจในกิจกรรมดนตรีมากขึ้น ในขณะที่ห้องปฏิบัติการดนตรีนั้นมีจำนวนไม่เพียงพอต่อนักเรียนที่มีความสนใจที่เพิ่มมากขึ้น รวมทั้งห้องที่มีอยู่ได้ใช้เป็นที่ทำการเรียนการสอนในรายวิชาดนตรี ทำให้นักเรียนที่ต้องการใช้ห้องปฏิบัติการเพื่อพัฒนาทักษะดนตรีไม่สามารถใช้ได้ ด้วยเหตุนี้ จึงเห็นสมควรที่จะจัดทำห้องปฏิบัติการดนตรีฝึกซ้อมดนตรีจำนวน 2 ห้อง (A106) , (A107) บริเวณใต้อาคาร A ให้มีความสมบูรณ์ เป็นระเบียบ สวยงาม เพื่อรองรับความต้องการของนักเรียนที่มีความสนใจในกิจกรรมดนตรีมากขึ้น ให้นักเรียนได้พัฒนาทักษะทางด้านดนตรี รวมทั้งใช้จัดกิจกรรมการแสดงอื่น ๆ ที่เป็นการส่งเสริมให้นักเรียนใช้เวลาว่างให้เป็นประโยชน์ รวมถึงเอื้อต่อการดำเนินงานอำนวยความสะดวกให้กับนักเรียน ครู และบุคลากรภายในโรงเรียนในการปฏิบัติงานต่าง ๆ ด้านดนตรีได้อย่างมีประสิทธิภาพ และใช้ประโยชน์ให้ได้มากที่สุดในการจัดกิจกรรมที่ก่อเกิดประโยชน์สูงสุดต่อทางราชการ

2. วัตถุประสงค์

- 2.1 เพื่อเป็นการส่งเสริมสนับสนุนนักเรียนที่มีความสนใจด้านดนตรี ได้พัฒนาทักษะของตนเอง และใช้เวลาว่างให้เกิดประโยชน์
- 2.2 เพื่อจัดทำห้องปฏิบัติการฝึกซ้อมดนตรีที่ได้มาตรฐานที่เหมาะสม ไม่ส่งเสียงรบกวนห้องเรียนและผู้เรียนอื่น ๆ
- 2.3 เพื่อจัดระเบียบสถานที่ภายในโรงเรียน มีห้องปฏิบัติการฝึกซ้อมดนตรีที่เป็นสัดส่วน เป็นระเบียบ สวยงาม ทันสมัย สะท้อนให้เห็นถึงอัตลักษณ์ของสถานศึกษาที่มีคุณภาพ

3. คุณสมบัติของผู้เสนอราคา

- 3.1 มีความสามารถตามกฎหมาย
- 3.2 ไม่เป็นบุคคลล้มละลาย
- 3.3 ไม่อยู่ระหว่างเลิกกิจการ
- 3.4 ไม่เป็นบุคคลซึ่งอยู่ระหว่างถูกระงับการยื่นข้อเสนอหรือทำสัญญากับหน่วยงานของรัฐไว้ชั่วคราวเนื่องจากเป็นผู้ที่ไม่ผ่านเกณฑ์การประเมินผลการปฏิบัติงานของผู้ประกอบการตามระเบียบที่รัฐมนตรีว่าการกระทรวงการคลังกำหนดตามที่ประกาศเผยแพร่ในระบบเครือข่ายสารสนเทศของกรมบัญชีกลาง

ลงชื่อ..... ลงชื่อ..... ลงชื่อ..... คณะกรรมการกำหนด TOR
 (นายปวิชญา เนียมคำ) (ว่าที่ ร.ต.ประยุทธ์ กองวุฒิ) (นายภาวิต กกฝ่าย)

3.5 ไม่เป็นบุคคลซึ่งถูกระบุชื่อไว้ในบัญชีรายชื่อผู้ทำงานและได้แจ้งเวียนชื่อให้เป็นผู้ทำงานของหน่วยงานของรัฐในระบบเครือข่ายสารสนเทศของกรมบัญชีกลางซึ่งรวมถึงนิติบุคคลที่ผู้ทำงานเป็นหุ้นส่วนผู้จัดการกรรมการผู้จัดการ ผู้บริหาร ผู้มีอำนาจในการดำเนินงานในกิจการของนิติบุคคลนั้นด้วย

3.6 มีคุณสมบัติและไม่มีลักษณะต้องห้ามตามที่คณะกรรมการนโยบายการจัดซื้อจัดจ้างและการบริหารพัสดุภาครัฐกำหนดในราชกิจจานุเบกษา

3.7 เป็นนิติบุคคลผู้มีอาชีพรับจ้างงานที่ประกวดราคาอิเล็กทรอนิกส์ดังกล่าว

3.8 ไม่เป็นผู้มีผลประโยชน์ร่วมกันกับผู้ยื่นข้อเสนอรายอื่นที่เข้ายื่นข้อเสนอให้แก่โรงเรียน ณ วันประกาศประกวดราคาอิเล็กทรอนิกส์หรือไม่เป็นผู้กระทำการอันเป็นการขัดขวางการแข่งขันอย่างเป็นธรรมในการประกวดราคาอิเล็กทรอนิกส์ครั้งนี้

3.9 ไม่เป็นผู้ได้รับเอกสิทธิ์หรือความคุ้มกัน ซึ่งอาจปฏิเสธไม่ยอมขึ้นศาลไทย เว้นแต่รัฐบาลของผู้ยื่นข้อเสนอได้มีคำสั่งให้สละเอกสิทธิ์และความคุ้มกันเช่นนั้น

3.10 ผู้ยื่นข้อเสนอที่ยื่นข้อเสนอในรูปแบบของ “กิจการร่วมค้า” ต้องมีคุณสมบัติดังนี้

กรณีที่ข้อตกลงระหว่างผู้เข้าร่วมค้ำกำหนดให้ผู้เข้าร่วมค้ำรายใดรายหนึ่งเป็นผู้เข้าร่วม ค้ำหลัก ข้อตกลงระหว่างผู้เข้าร่วมค้ำจะต้องมีการกำหนดสัดส่วนหน้าที่และความรับผิดชอบในปริมาณงาน สิ่งของ หรือมูลค่าตามสัญญาของผู้เข้าร่วมค้ำหลักมากกว่าผู้เข้าร่วมค้ำรายอื่นทุกราย

กรณีที่ข้อตกลงระหว่างผู้เข้าร่วมค้ำกำหนดให้ผู้เข้าร่วมค้ำรายใดรายหนึ่งเป็นผู้เข้าร่วมค้ำหลัก กิจการร่วมค้ำนั้นต้องใช้ผลงานของผู้เข้าร่วมค้ำหลักรายเดียวเป็นผลงานของกิจการร่วมค้ำที่ยื่นข้อเสนอ

สำหรับข้อตกลงระหว่างผู้เข้าร่วมค้ำที่ไม่ได้กำหนดให้ผู้เข้าร่วมค้ำรายใดเป็นผู้เข้าร่วมค้ำหลัก ผู้เข้าร่วมค้ำทุกรายจะต้องมีคุณสมบัติครบถ้วนตามเงื่อนไขที่กำหนดไว้ในเอกสารเชิญชวน หรือหนังสือเชิญชวน

กรณีที่ข้อตกลงระหว่างผู้เข้าร่วมค้ำกำหนดให้มีการมอบหมายผู้เข้าร่วมค้ำรายใดรายหนึ่งเป็นผู้ยื่นข้อเสนอในนามกิจการร่วมค้ำ การยื่นข้อเสนอดังกล่าวต้องมีหนังสือมอบอำนาจ

สำหรับข้อตกลงระหว่างผู้เข้าร่วมค้ำที่ไม่ได้กำหนดให้ผู้เข้าร่วมค้ำรายใดเป็นผู้ยื่นข้อเสนอผู้เข้าร่วมค้ำทุกรายจะต้องลงลายมือชื่อในหนังสือมอบอำนาจให้ผู้เข้าร่วมค้ำรายใดรายหนึ่งเป็นผู้ยื่นข้อเสนอในนามกิจการร่วมค้ำ

3.11 ผู้ยื่นข้อเสนอต้องลงทะเบียนที่มีข้อมูลถูกต้องครบถ้วนในระบบจัดซื้อจัดจ้างภาครัฐด้วยอิเล็กทรอนิกส์ (Electronic Government Procurement : e-GP) ของกรมบัญชีกลาง

3.12 ผู้ยื่นข้อเสนอต้องมีมูลค่าสุทธิของกิจการ ดังนี้

กรณีผู้ยื่นข้อเสนอเป็นนิติบุคคลที่จัดตั้งขึ้นตามกฎหมายไทยซึ่งได้จดทะเบียนเกินกว่า 1 ปี ต้องมีมูลค่าสุทธิของกิจการ จากผลต่างระหว่างสินทรัพย์สุทธิหักด้วยหนี้สินสุทธิ ที่ปรากฏในงบแสดงฐานะการเงินที่มีการตรวจรับรองแล้ว ซึ่งจะต้องแสดงค่าเป็นบวก 1 ปีสุดท้ายก่อนวันยื่นข้อเสนอ

4. รายละเอียดการพิจารณาผล

4.1 คณะกรรมการพิจารณาผล การประกวดราคาอิเล็กทรอนิกส์จะไม่รับพิจารณาข้อเสนอของผู้ยื่นข้อเสนอรายนั้น เว้นแต่ผู้ยื่นข้อเสนอรายใดเสนอเอกสารทางเทคนิคหรือรายละเอียดคุณลักษณะเฉพาะของพัสดุที่จะจ้างไม่ครบถ้วน หรือเสนอรายละเอียดแตกต่างไปจากเงื่อนไขที่โรงเรียนกำหนดไว้ในประกาศและเอกสารประกวดราคา

ลงชื่อ..... ลงชื่อ..... ลงชื่อ..... คณะกรรมการกำหนด TOR
(นายปวิษฐา เนียมคำ) (ว่าที่ ร.ต.ประยุทธ กองวุฒิ) (นายภาวิต กกฝ่าย)

อิเล็กทรอนิกส์ ในส่วนที่มีใช้สาระสำคัญและความต่างต่างนั้น ไม่มีผลทำให้เกิดการได้เปรียบเสียเปรียบต่อผู้ยื่นข้อเสนอรายอื่น หรือเป็นการผิดพลาดเล็กน้อย คณะกรรมการฯ อาจพิจารณาผ่อนปรนการตัดสินที่ผู้ยื่นข้อเสนอรายนั้น

4.2 โรงเรียนสงวนสิทธิ์ไม่พิจารณาข้อเสนอของผู้ยื่นข้อเสนอโดยไม่มีการพ้องผันในกรณีดังต่อไปนี้

(1) ไม่ปรากฏชื่อผู้ยื่นข้อเสนอรายนั้นในบัญชีรายชื่อผู้รับเอกสารประกวดราคาอิเล็กทรอนิกส์ทางระบบจัดซื้อจัดจ้างด้วยอิเล็กทรอนิกส์ หรือบัญชีรายชื่อผู้ซื้อเอกสารประกวดราคาอิเล็กทรอนิกส์ ทางระบบจัดซื้อจัดจ้างด้วยอิเล็กทรอนิกส์ ของโรงเรียน

(2) ไม่กรอกชื่อผู้ยื่นข้อเสนอในการเสนอราคาทางระบบจัดซื้อจัดจ้าง ด้วยอิเล็กทรอนิกส์

(3) เสนอรายละเอียดแตกต่างไปจากเงื่อนไขที่กำหนดในเอกสารประกวดราคาอิเล็กทรอนิกส์ที่เป็นสาระสำคัญ หรือมีผลทำให้เกิดความได้เปรียบเสียเปรียบแก่ผู้ยื่นเสนอรายอื่น

(4) ไม่ปรากฏรายการปริมาณงานและราคา (ปร.4 ปร.5 และปร.6) ประกอบการพิจารณา

(5) ไม่ปรากฏเอกสารแสดงคุณภาพของวัสดุ แคตตาล็อกรายละเอียดของวัสดุหลักที่จะนำมาใช้ในการปรับปรุงซ่อมแซมงานตามรูปแบบตามที่โรงเรียนกำหนด

(6) ไม่ลงลายมือชื่อประทับตราบริษัทและสำเนาถูกต้องบนเอกสารประกวดราคาทุกฉบับ

4.3 ผู้เสนอราคาต้องแนบตัวอย่างแคตตาล็อกคุณสมบัติเฉพาะของวัสดุที่ใช้ในงานปรับปรุง/ซ่อมแซมสิ่งก่อสร้าง ณ วันที่ยื่นประกวดราคา เพื่อประกอบการพิจารณาของคณะกรรมการประกวดราคา ทั้งนี้ โรงเรียนสงวนสิทธิ์ ไม่พิจารณาผู้เสนอราคาที่จัดทำเอกสาร เปรียบเทียบดังกล่าวไม่สมบูรณ์

4.4 ในการตัดสินการประกวดราคาอิเล็กทรอนิกส์หรือในการทำสัญญา คณะกรรมการพิจารณาผลการประกวดราคาอิเล็กทรอนิกส์หรือโรงเรียน มีสิทธิ์ให้ผู้ยื่นข้อเสนอชี้แจงข้อเท็จจริงเพิ่มเติมได้ โรงเรียนมีสิทธิ์ที่จะไม่รับข้อเสนอ ไม่รับราคา หรือไม่ทำสัญญา หากข้อเท็จจริงดังกล่าวไม่เหมาะสมหรือไม่ถูกต้อง

5. แบบรูปรายการ หรือคุณลักษณะเฉพาะ

รายละเอียดตามเอกสารแบบท้าย

5.1 ปร.4	จำนวน 2 แผ่น
5.2 ปร.5	จำนวน 1 แผ่น
5.3 ปร.6	จำนวน 1 แผ่น




6. รายละเอียดคุณลักษณะเฉพาะ

6.1 คุณลักษณะ วัสดุอะคูสติค

6.1.1 เป็นแผ่นอะคูสติคเพื่อการป้องกันเสียงแบบแผ่นแข็งสีเทาหุ้มรอบด้านด้วยวัสดุกันความชื้นใส่สารไม่อุ้มน้ำในเนื้อฉนวน

6.1.2 เป็นวัสดุที่มีรูพรุนหรือ Open Cell

6.1.3 ในเอกสารประกอบการเสนอราคา ผู้เสนอราคาต้องระบุ ยี่ห้อ/รุ่นของ วัสดุอะคูสติค โดยระบุเอกสารอ้างอิง แคตตาล็อก หรือโบรชัวร์ หรือเอกสารแสดงคุณลักษณะประกอบ ให้ถูกต้อง และต้องขีดเส้นใต้ระบุหมายเลขอ้างอิงให้ชัดเจน ทั้งนี้โรงเรียนสงวนสิทธิ์ ไม่พิจารณาผู้เสนอราคาที่จัดทำเอกสารเปรียบเทียบดังกล่าวไม่สมบูรณ์

ลงชื่อ.......... ลงชื่อ.......... ลงชื่อ.......... คณะกรรมการกำหนด TOR
(นายปวิษฐา เนียมคำ) (ว่าที่ ร.ต. ประยุทธ์ กองวุฒิ) (นายภาวิต กกฝ่าย)

6.2 คุณลักษณะ แผ่นซับเสียงอะคูสติคบอร์ด

6.2.1 แผ่นอะคูสติคบอร์ดผลิตจาก Mineral Fiber ใช้สำหรับซับเสียงสะท้อนเสียงกักก้อง

6.2.2 ใช้สำหรับติดเพดาน หรือผนัง สามารถวางแทนฝ้าเพดานได้

6.2.3 ปลอดภัยในการใช้งาน

6.2.4 ไม่ลามไฟ ไม่ลุกเป็นเปลวเพลิง

6.2.5 ในเอกสารประกอบการเสนอราคา ผู้เสนอราคาต้องระบุ ยี่ห้อ/รุ่นของ แผ่นซับเสียงอะคูสติคบอร์ด โดยระบุเอกสารอ้างอิง แคตตาล็อก หรือโบรชัวร์ หรือเอกสารแสดงคุณลักษณะประกอบ ให้ถูกต้อง และต้องขีดเส้นใต้ ระบุหมายเลขอ้างอิงให้ชัดเจน ทั้งนี้โรงเรียนสงวนสิทธิ์ ไม่พิจารณาผู้เสนอราคาที่ทำเอกสารเปรียบเทียบดังกล่าว ไม่สมบูรณ์

6.3 คุณลักษณะ หลอดไฟฟ้าแสงสว่างชนิด LED PANEL LIGHT ขนาด 8 วัตต์

ข้อกำหนดทั่วไป

6.3.1 อุปกรณ์ทุกชิ้นรวมทั้งอุปกรณ์ประกอบที่ใช้ในการติดตั้งทุกชนิด ต้องเป็นของแท้และของใหม่ไม่เคย ใช้งานมาก่อน (Brand New) มีคุณภาพดี เป็นที่น่าเชื่อถือมีความมั่นคงแข็งแรงและถูกต้องตามมาตรฐาน

6.3.2 ผู้ยื่นเสนอต้องมีรายละเอียดแคตตาล็อกผลิตภัณฑ์และเอกสารที่เกี่ยวข้องของโคมไฟและอุปกรณ์ ต่าง ๆ ที่ได้กำหนดในประกาศฯ นี้ให้ครบถ้วนเพื่อให้ทราบถึงคุณสมบัติการทดสอบมาตรฐานตามที่กำหนดของโคมไฟ และวัสดุอุปกรณ์ประกอบต่าง ๆ มาในวันที่ยื่นข้อเสนอด้วยวิธีประกวดราคาอิเล็กทรอนิกส์

6.3.3 ผู้ยื่นข้อเสนอต้องทำการติดตั้งและทดสอบให้พร้อมใช้งานตามจุดที่หน่วยงานฯ กำหนดและถอด นำส่งซาก/วัสดุอุปกรณ์เดิมส่งคืนหน่วยงานฯ ในกรณีติดตั้งทดแทนของเดิม

6.3.4 ผลิตจากโรงงานที่ได้รับการรับรองมาตรฐาน ISO 9001:2015 และ 14001:2015

รายละเอียดทางเทคนิค

6.3.5 หลอดไฟฟ้าแสงสว่างชนิด LED Panel light ขนาด 8 วัตต์

6.3.6 กำลังไฟรวมไม่น้อยกว่า 4 วัตต์ $\pm 5\%$

6.3.6 สามารถใช้งานกับแรงดันไฟฟ้าที่ $100-265 \pm 10\%$ โวลต์ ความถี่ 50 เฮิร์ตซ์

6.3.7 ค่าความส่องสว่าง (Luminous flux) ไม่น้อยกว่า 720 ลูเมน หรือไม่น้อยกว่า 90 ลูเมนต่อวัตต์

6.3.8 มีค่าอุณหภูมิสี (Correlated Color Temperature : CCT) มีค่าอุณหภูมิสีอยู่ในช่วง 4000 องศา

เคลวิน ± 500

6.3.9 มุมกระจายแสงของหลอด (Beam Angle) ไม่น้อยกว่า 120 องศา




6.3.10 ค่าประกอบกำลังไฟฟ้า (Power Factor) ไม่น้อยกว่า 0.5

6.3.11 มีค่าความถูกต้องของสี (Color Rendering Index : CRI) ไม่น้อยกว่า 70

6.3.12 โคมไฟมีขนาดไม่น้อยกว่า 116x36 mm และมีขนาด Cut-Out 105x105 mm

6.3.13 ได้รับการรับรองมาตรฐานผลิตภัณฑ์ส่องสว่างและผลิตภัณฑ์ที่คล้ายกัน : ชีตจำกัดสัญญาฉบับรวม วิทยุ (มอก.1955-2551)

6.3.14 ผลิตภัณฑ์ต้องรับประกันอายุการใช้งานหลอดไฟ LED ไม่น้อยกว่า 1 ปี

ลงชื่อ.......... ลงชื่อ.......... ลงชื่อ.......... คณะกรรมการกำหนด TOR
(นายปวิษฐา เนียมคำ) (ว่าที่ ร.ต.ประยุทธ์ กองวุฒิ) (นายภาวิต กกฝ่าย)

6.3.15 โคมไฟ LED จะต้องมีการแสดง โลโก้ของบริษัทผู้ผลิตมีชื่อรุ่นสเปค ไม่สามารถลบได้ให้เห็นอย่างชัดเจนและถาวร

6.3.16 ในเอกสารประกอบการเสนอราคา ผู้เสนอราคาต้องระบุ ยี่ห้อ/รุ่นของหลอดไฟฟ้าแสงสว่างชนิด LED PANEL LIGHT ขนาด 8 วัตต์ โดยระบุเอกสารอ้างอิง แคตตาล็อก หรือโบรชัวร์ หรือเอกสารแสดงคุณลักษณะประกอบ ให้ถูกต้อง และต้องขีดเส้นใต้ ระบุหมายเลขอ้างอิงให้ชัดเจน ทั้งนี้โรงเรียนสงวนสิทธิ์ ไม่พิจารณาผู้เสนอราคา ที่จัดทำเอกสารเปรียบเทียบดังกล่าวไม่สมบูรณ์

6.4 คุณลักษณะ สายไฟฟ้า THW

6.4.1 Conductor : Solid and stranded annealed copper

6.4.2 Insulation : Polyvinyl chloride (PVC/C)

6.4.3 Core identification : Single-cores

6.4.4 Classification : Circuit voltage not exceeding 450/750 Volts

6.4.5 Rate voltage : 450 Volts between Line to Earth , 750 Volts between Line to Line

6.4.6 Testing voltage : 2,500 Volts

6.4.7 Reference standard : TIS 11 Part3-2553, Table 1

6.4.8 ในเอกสารประกอบการเสนอราคา ผู้เสนอราคาต้องระบุ ยี่ห้อ/รุ่นของ สายไฟฟ้า THW โดยระบุ เอกสารอ้างอิง แคตตาล็อก หรือโบรชัวร์ หรือเอกสารแสดงคุณลักษณะประกอบ ให้ถูกต้อง และต้องขีดเส้นใต้ ระบุหมายเลขอ้างอิงให้ชัดเจน ทั้งนี้ โรงเรียนสงวนสิทธิ์ ไม่พิจารณาผู้เสนอราคา ที่จัดทำเอกสารเปรียบเทียบดังกล่าวไม่สมบูรณ์

6.5 คุณลักษณะ ท่อ uPVC

6.5.1 ผลิตภัณฑ์ uPVC (Unplasticized Polyvinyl Chloride) หรือ พีวีซีแข็ง (Rigid PVC)

6.5.2 คงทนต่อสภาวะอากาศความชื้น ไม่เป็นสนิม ไม่ลามไฟ

6.5.3 มาตรฐาน IEC 61386

6.5.4 มีคุณสมบัติเป็นฉนวนไฟฟ้าที่ดี ทนต่อแรงดันไฟฟ้า 1,000 VAC หรือ 1,500 VDC

6.5.5 ในเอกสารประกอบการเสนอราคา ผู้เสนอราคาต้องระบุ ยี่ห้อ/รุ่นของท่อ uPVC โดยระบุ เอกสารอ้างอิง แคตตาล็อก หรือโบรชัวร์ หรือเอกสารแสดงคุณลักษณะประกอบให้ถูกต้อง และต้องขีดเส้นใต้ ระบุ หมายเลขอ้างอิงให้ชัดเจน ทั้งนี้โรงเรียนสงวนสิทธิ์ไม่พิจารณาผู้เสนอราคา ที่จัดทำเอกสารเปรียบเทียบดังกล่าวไม่สมบูรณ์

6.6 คุณลักษณะ เครื่องป้องกันไฟกระชาก (Surge Protection Device : SPD)

6.6.1 มีมาตรฐาน EN 61643-11 และ IEC 61643-11

6.6.2 มีระดับ (Type) 2

6.6.3 ค่า Max. AC Operating Voltage L-N U_c ไม่เกิน 275 Vac

6.6.4 ค่า Temporary over voltage Characteristics - 5 sec ไม่เกิน UT 335 Vac withstand

6.6.5 ค่า Temporary over voltage Characteristics - 120 mn ไม่เกิน UT 440 Vac disconnection

6.6.6 ค่า Nominal discharge current (15 x 8/20 μ s impulses) ไม่เกิน I_n 20 kA

ลงชื่อ..... ลงชื่อ..... ลงชื่อ..... คณะกรรมการกำหนด TOR
(นายปวิษฐา เนียมคำ) (ว่าที่ ร.ต.ประยุทธ กองวุฒิ) (นายภาวิต กกฝ่าย)

6.6.7 ค่า Maximum discharge current(max. Withstand @8/20 μ s by pole) ไม่เกิน I_{max} 50 kA

6.6.8 ค่า Protection Level L/N (@ I_n (8/20 μ s)) ไม่เกิน U_p L/N 1.25 kV

6.6.9 ค่า Residual Voltage L/N at 5kA (@ 5 kA (8/20 μ s)) ไม่เกิน U_p-5kA 1 kV

6.6.10 ค่า Admissible short-circuit current ไม่เกิน I_{sc} 50,000 A

6.6.11 ค่า Operating temperature อยู่ในช่วง T_u -40 ถึง +85 °C

6.6.12 มี Housing material เป็น Thermoplastic ตามมาตรฐาน UL94-V0

6.6.13 ในเอกสารประกอบการเสนอราคา ผู้เสนอราคาต้องระบุยี่ห้อ/รุ่นของเครื่องป้องกันไฟกระชาก (Surge Protection Device : SPD) โดยระบุเอกสารอ้างอิง แคตตาล็อก หรือโบรชัวร์ หรือเอกสารแสดงคุณลักษณะประกอบ ให้ถูกต้อง และต้องขีดเส้นใต้ ระบุหมายเลขอ้างอิงให้ชัดเจน ทั้งนี้ โรงเรียนสงวนสิทธิ์ ไม่พิจารณาผู้เสนอราคาที่จัดทำเอกสารเปรียบเทียบดังกล่าวไม่สมบูรณ์

6.7 คุณลักษณะ เครื่องวัดสัญญาณไฟฟ้าแบบดิจิตอล (Power Meter)

6.7.1 สามารถวัดค่า Energy values ไม่น้อยกว่า E_a, E_q, E_s (import, export, cumulated, partial)

6.7.2 สามารถวัดแบบ Instantaneous values ไม่น้อยกว่า THD-V and individual Harmonics Order 2nd - 63th และ THD-I and individual Harmonics Order 2nd - 63th

6.7.3 มี Tariff metering ไม่น้อยกว่า 4 tariffs with configurable tariff ranges

6.7.4 เครื่องวัดต้องมี Relay outputs (on-off) Pulse mode สำหรับ ค่า active energy หรือ reactive energy ได้

6.7.5 มี Operating Temperature อยู่ในช่วง -25 °C ถึง +55 °C หรือดีกว่า

6.7.6 มี Connection configuration 3P3W - 3P4W - 1P2W หรือดีกว่า

6.7.7 มีค่าความแม่นยำในการวัด (Measurement Accuracy) Active power and energy Class 0.5s อย่างน้อยตามมาตรฐาน IEC62053-22 และ IEC61557-12

6.7.8 มีค่าความแม่นยำในการวัด (Measurement Accuracy) Reactive power and energy Class 2 อย่างน้อยตามมาตรฐาน IEC62053-23 และ IEC61557-12

6.7.9 มีค่าความแม่นยำในการวัด (Measurement Accuracy) Apparent power 1% อย่างน้อยตามมาตรฐาน IEC61557-12

6.7.10 มีค่าความแม่นยำในการวัด (Measurement Accuracy) Voltage / current 0.5 อย่างน้อยตามมาตรฐาน IEC61557-12

6.7.11 มี Protocol ชนิด Modbus RTU - Slave mode หรือมากกว่า

6.7.12 ในเอกสารประกอบการเสนอราคา ผู้เสนอราคาต้องระบุยี่ห้อ/รุ่นของ เครื่องวัดสัญญาณไฟฟ้าแบบดิจิตอล (Power Meter) โดยระบุเอกสารอ้างอิงแคตตาล็อก หรือโบรชัวร์ หรือเอกสารแสดงคุณลักษณะประกอบ ให้ถูกต้อง และต้องขีดเส้นใต้ ระบุหมายเลขอ้างอิงให้ชัดเจน ทั้งนี้ โรงเรียนสงวนสิทธิ์ ไม่พิจารณาผู้เสนอราคาที่จัดทำเอกสารเปรียบเทียบดังกล่าวไม่สมบูรณ์

6.8 คุณลักษณะ กระจกกันเสียง

6.8.1 ความหนาของกระจกไม่น้อยกว่า 6 mm มีค่า STC ไม่น้อยกว่า 31

ลงชื่อ.......... ลงชื่อ.......... ลงชื่อ.......... คณะกรรมการกำหนด TOR

(นายปวิษฐา เนียมคำ)

(ว่าที่ ร.ต.ประยุทธ กองวุฒิ)

(นายภาวิต กกฝ้าย)

6.8.2 กระจกที่มีคุณสมบัติกันเสียงได้อย่างมีประสิทธิภาพ

6.8.3 กระจกเคลือบผิวดัดลดความร้อน (Low-E Coating) ทั้งในรูปแบบกระจกฉนวน (Insulated Glass) และกระจกนิรภัยหลายชั้น

6.8.4 ลดความร้อนเข้าสู่ภายในอาคารอย่างมีประสิทธิภาพ

6.8.5 ผลิตจากแผ่นฟิล์มกันเสียงคุณภาพสูง ตัวช่วยในการยึดเกาะแผ่นกระจกเข้าด้วยกัน เพิ่มความปลอดภัยให้กับผู้ใช้งาน เมื่อกระจกแตกร้าวและช่วยลดเสียงรบกวนได้อย่างมีประสิทธิภาพ (Reducing Sound Transmission)

6.8.6 นวัตกรรม Self-cleaning ช่วยลดค่าใช้จ่ายในการทำความสะอาดกระจกอาคาร

6.8.7 ในเอกสารประกอบการเสนอราคา ผู้เสนอราคาต้องระบุยี่ห้อ/รุ่นของกระจกกันเสียง โดยระบุเอกสารอ้างอิง แคตตาล็อก หรือโบรชัวร์ หรือเอกสารแสดงคุณลักษณะประกอบให้ถูกต้อง และต้องขีดเส้นใต้ ระบุหมายเลขอ้างอิงให้ชัดเจน ทั้งนี้โรงเรียนสงวนสิทธิ์ ไม่พิจารณาผู้เสนอราคาที่ทำเอกสารเปรียบเทียบดังกล่าว ไม่สมบูรณ์

6.9 คุณลักษณะ ครุภัณฑ์ดนตรี กลองชุด

6.9.1 เบสดรัม ขนาด 22 x 16 นิ้ว

6.9.2 สแนร์ ขนาด 14 x 5 นิ้ว

6.9.3 กลองทอม ขนาด 12 x 9 และ 10 x 8 นิ้ว

6.9.4 ฟลอร์ทอม ขนาด 16 x 16 นิ้ว

6.9.5 ติดตั้งพร้อมชุดฮาร์ดแวร์, ขาตั้งและที่เหยียบกระเดื่อง

6.9.6 พร้อมชุดฉาบ 3 ชั้น ประกอบด้วย Crash, Ride และ Hi-Hat

6.9.7 ตัวกลองทำจากไม้

6.9.8 ขอบกลองโครเมี่ยมชุบสีเงิน

6.9.9 อะไหล่กลองโครเมี่ยมชุบสีเงิน

6.9.10 ในเอกสารประกอบการเสนอราคา ผู้เสนอราคาต้องระบุยี่ห้อ/รุ่นของกลองชุด โดยระบุเอกสารอ้างอิง แคตตาล็อก หรือโบรชัวร์ หรือเอกสารแสดงคุณลักษณะประกอบให้ถูกต้อง และต้องขีดเส้นใต้ ระบุหมายเลขอ้างอิงให้ชัดเจน ทั้งนี้โรงเรียนสงวนสิทธิ์ ไม่พิจารณาผู้เสนอราคาที่ทำเอกสารเปรียบเทียบดังกล่าว ไม่สมบูรณ์

6.10 คุณลักษณะ ลำโพง (Public Address)

6.10.1 ขนาดเส้นผ่านศูนย์กลางลำโพงไม่ต่ำกว่า 10 นิ้ว

6.10.2 เป็นลำโพง พูลเรนจ์ 2 ทาง สำหรับงานกลางแจ้งและงานติดตั้ง

6.10.3 เป็นลำโพง Active มีแอมป์ในตัว

6.10.4 กำลังขับไม่ต่ำกว่า 600 วัตต์

6.10.5 มีช่องเสียบ Mic/Line Input: XLR/TRS combo jack ไม่น้อยกว่า 2 ช่อง

6.10.6 ตัวขับเสียงความถี่ต่ำขนาด 10 นิ้วพร้อมคอยล์เสียงต่ำสำหรับการตอบสนองชั่วคราว

6.10.7 ลำโพงเสียงแหลมขนาด 1 นิ้ว เป็นลักษณะโดม ทนความร้อนได้สูง

ลงชื่อ..... ลงชื่อ..... ลงชื่อ..... คณะกรรมการกำหนด TOR
(นายปวิษฐา เนียมคำ) (ว่าที่ ร.ต.ประยุทธ กองวุฒิ) (นายภาวิต กกฝ้าย)

- 6.10.8 มีเวฟไกด์ของเสียงแหลมที่กว้างและครอบคลุมได้ดี
- 6.10.9 มีสวิตช์ปรับโหมด โหมดฟังเพลง และโหมดเสียงพูด
- 6.10.10 มีสวิตช์ตัดครอส ที่ความถี่ 100Hz ในกรณีที่ใช้ร่วมกับลำโพงซับ
- 6.10.11 มีช่องเสียบกับขาลำโพงอย่างน้อย 1 ช่อง
- 6.10.12 มีการรับประกันไม่น้อยกว่า 1 ปี

6.10.13 ในเอกสารประกอบการเสนอราคา ผู้เสนอราคาต้องระบุยี่ห้อ/รุ่นของลำโพง โดยระบุเอกสารอ้างอิง แคตตาล็อก หรือโบรชัวร์ หรือเอกสารแสดงคุณลักษณะประกอบให้ถูกต้อง และต้องขีดเส้นใต้ ระบุหมายเลขอ้างอิงให้ชัดเจน ทั้งนี้โรงเรียนสงวนสิทธิ์ ไม่พิจารณาผู้เสนอราคาที่ทำเอกสารเปรียบเทียบดังกล่าว ไม่สมบูรณ์

6.11 คุณลักษณะ เครื่องปรับอากาศ

- 6.11.1 เครื่องปรับอากาศ แบบแขวน ระบบอินเวอร์เตอร์
- 6.11.2 BTU ไม่น้อยกว่า 30,000 BTU
- 6.11.3 ประหยัดไฟสูงสุดฉลากเบอร์ 5 (ไม่น้อยกว่า 1 ดาว)
- 6.11.4 มีระบบควบคุมการทำงานด้วยรีโมทไร้สาย
- 6.11.5 มีไมโครโพรเซสเซอร์ ควบคุมความเร็วลมอัตโนมัติ เพื่อปรับอุณหภูมิตามที่ได้ตั้งค่าไว้
- 6.11.6 มีแผ่นฟอกอากาศ ฟอกกลิ่น ยับยั้งแบคทีเรียและกรองฝุ่นละเอียด PM2.5
- 6.11.7 รับประกันคอมเพรสเซอร์ไม่น้อยกว่า 3 ปี อะไหล่ไม่น้อยกว่า 1 ปี

6.11.8 ในเอกสารประกอบการเสนอราคา ผู้เสนอราคาต้องระบุยี่ห้อ/รุ่นของเครื่องปรับอากาศ โดยระบุเอกสารอ้างอิง แคตตาล็อก หรือโบรชัวร์ หรือเอกสารแสดงคุณลักษณะประกอบให้ถูกต้อง และต้องขีดเส้นใต้ ระบุหมายเลขอ้างอิงให้ชัดเจน ทั้งนี้โรงเรียนสงวนสิทธิ์ ไม่พิจารณาผู้เสนอราคาที่ทำเอกสารเปรียบเทียบดังกล่าว ไม่สมบูรณ์

6.12 คุณลักษณะ เครื่องขยายเสียงสำหรับคีย์บอร์ดพร้อมลำโพง

- 6.12.1 เป็นเครื่องที่ระบุการใช้งานสำหรับคีย์บอร์ด (Keyboards) โดยเฉพาะ
- 6.12.2 มีขนาดกำลังขยายไม่ต่ำกว่า 100 วัตต์
- 6.12.3 ใช้ไฟฟ้าระบบกระแสสลับ AC. 220 โวลต์
- 6.12.4 มีช่องสัญญาณเข้า (Input) ไม่น้อยกว่า 2 ช่อง
- 6.12.5 มีปุ่มปรับดังต่อไปนี้
 - 6.12.5.1 ปรับเสียงดัง - เบา (Volume)
 - 6.12.5.2 ปรับเสียงทุ้ม (Bass)
 - 6.12.5.3 ปรับเสียงกลาง (Middle)
 - 6.12.5.4 ปรับเสียงแหลม (Treble)
- 6.12.6 มีช่องสัญญาณออก (Output) ดังต่อไปนี้
 - 6.12.6.1 ช่องสัญญาณต่อเข้าภาคขยายอื่น ๆ (Line out)
 - 6.12.6.2 ขนาดเส้นผ่านศูนย์กลางลำโพงไม่ต่ำกว่า 12 นิ้ว

ลงชื่อ..... ลงชื่อ..... ลงชื่อ..... คณะกรรมการกำหนด TOR

(นายปวิษฐา เนียมคำ) (ว่าที่ ร.ต.ประยุทธ์ กองวุฒิ) (นายภาวิต กกฝ่าย)

6.12.7 มีการรับประกันไม่น้อยกว่า 1 ปี

6.12.8 ในเอกสารประกอบการเสนอราคา ผู้เสนอราคาต้องระบุยี่ห้อ/รุ่นของเครื่องขยายเสียงสำหรับคีย์บอร์ดพร้อมลำโพง โดยระบุเอกสารอ้างอิง แคตตาล็อก หรือโบรชัวร์ หรือเอกสารแสดงคุณลักษณะประกอบให้ถูกต้อง และต้องขีดเส้นใต้ระบุหมายเลขอ้างอิงให้ชัดเจน ทั้งนี้โรงเรียนสงวนสิทธิ์ ไม่พิจารณาผู้เสนอราคาที่ทำเอกสารเปรียบเทียบดังกล่าวไม่สมบูรณ์

6.13 คุณลักษณะ เครื่องขยายเสียงสำหรับกีตาร์เบสพร้อมลำโพง (Amp. Electric Bass Guitar)

6.13.1 เป็นเครื่องที่ระบุการใช้งานสำหรับกีตาร์เบสโดยเฉพาะ

6.13.2 มีขนาดกำลังขยายไม่ต่ำกว่า 100 วัตต์

6.13.3 ใช้ไฟฟ้าระบบกระแสสลับ AC. 220 โวลต์

6.13.4 มีช่องสัญญาณเข้า (Input) ไม่น้อยกว่า 2 ช่อง

6.13.5 มีปุ่มปรับดังต่อไปนี้

6.13.5.1 ปรับเสียงดัง - เบา (Volume)

6.13.5.2 ปรับเสียงทุ้ม (Bass)

6.13.5.3 ปรับเสียงกลาง (Middle)

6.13.5.4 ปรับเสียงแหลม (Treble)

6.13.6 มีช่องสัญญาณออก (Output) ดังต่อไปนี้

6.13.6.1 ช่องสัญญาณต่อเข้าภาคขยายอื่น ๆ (Line out)

6.13.6.2 ขนาดเส้นผ่านศูนย์กลางลำโพงไม่ต่ำกว่า 15 นิ้ว

6.13.7 ทั้งภาคขยายและลำโพงสามารถตอบสนองความถี่ของกีตาร์เบส (Bass Guitar) ได้อย่างสมบูรณ์

6.13.8 มีการรับประกันไม่น้อยกว่า 1 ปี

6.13.9 ในเอกสารประกอบการเสนอราคา ผู้เสนอราคาต้องระบุยี่ห้อ/รุ่นของเครื่องขยายเสียงสำหรับกีตาร์เบสพร้อมลำโพง (Amp. Electric Bass Guitar) โดยระบุเอกสารอ้างอิง แคตตาล็อก หรือโบรชัวร์ หรือเอกสารแสดงคุณลักษณะประกอบให้ถูกต้อง และต้องขีดเส้นใต้ระบุหมายเลขอ้างอิงให้ชัดเจน ทั้งนี้โรงเรียนสงวนสิทธิ์ ไม่พิจารณาผู้เสนอราคาที่ทำเอกสารเปรียบเทียบดังกล่าวไม่สมบูรณ์

6.14 คุณลักษณะ เครื่องขยายเสียงสำหรับกีตาร์พร้อมลำโพง (Amp. Electric Guitar)

6.14.1 เป็นเครื่องที่ระบุการใช้งานสำหรับกีตาร์โดยเฉพาะ

6.14.2 มีขนาดกำลังขยายไม่ต่ำกว่า 100 วัตต์

6.14.3 ใช้ไฟฟ้าระบบกระแสสลับ AC. 220 โวลต์

6.14.4 มีช่องสัญญาณเข้า (Input) ไม่น้อยกว่า 2 ช่อง

6.14.5 มีปุ่มปรับดังต่อไปนี้

6.14.5.1 ปรับเสียงดัง - เบา (Volume)

6.14.5.2 ปรับเสียงทุ้ม (Bass)

6.14.5.3 ปรับเสียงกลาง (Middle)

6.14.5.4 ปรับเสียงแหลม (Treble)

ลงชื่อ..... ลงชื่อ..... ลงชื่อ..... คณะกรรมการกำหนด TOR
 (นายปวิษฐา เนียมคำ) (ว่าที่ ร.ต.ประยุทธ กองวุฒิ) (นายภาวิต กกฝ้าย)

6.14.5.5 ปรับเสียงก้องกังวาน (Reverb)

6.14.5.6 ปรับเสียง Drive (เสียงแตก)

6.14.6 มีช่องสัญญาณออก (Output) ดังต่อไปนี้

6.14.6.1 ช่องสัญญาณต่อเข้าภาคขยายอื่น ๆ (Line out)

6.14.6.2 ขนาดเส้นผ่านศูนย์กลางลำโพงไม่ต่ำกว่า 10 นิ้ว ดอกเดี่ยว หรือ ดอกคู่

6.14.7 มี Foot Switch ควบคุมการ เปิด/ปิด ของเสียง Drive

6.14.8 ทั้งภาคขยายและลำโพงสามารถตอบสนองความถี่ของกีตาร์ได้อย่างสมบูรณ์

6.14.9 มีการรับประกันไม่น้อยกว่า 1 ปี

6.14.10 ในเอกสารประกอบการเสนอราคา ผู้เสนอราคาต้องระบุยี่ห้อ/รุ่นของเครื่องขยายเสียงสำหรับกีตาร์พร้อมลำโพง (Amp. Electric Guitar) โดยระบุเอกสารอ้างอิง แคตตาล็อก หรือโบรชัวร์ หรือเอกสารแสดงคุณลักษณะประกอบให้ถูกต้อง และต้องขีดเส้นใต้ระบุหมายเลขอ้างอิงให้ชัดเจน ทั้งนี้โรงเรียนสงวนสิทธิ์ไม่พิจารณาผู้เสนอราคาที่ทำเอกสารเปรียบเทียบดังกล่าวไม่สมบูรณ์

7. ข้อกำหนดและหน้าที่ของผู้รับจ้างในการปฏิบัติงาน

7.1 ผู้รับจ้างต้องทำงานที่ระบุไว้ในแบบรูปรายการรายละเอียดประกอบแบบและข้อกำหนดทั้งหมดโดยให้เป็นไปตามรูปแบบรายการรายละเอียดประกอบแบบให้แล้วเสร็จภายในระยะเวลาที่กำหนดซึ่งประกอบด้วยงานไม่น้อยกว่าที่กำหนดตามแบบรูปรายการ และรายละเอียดประกอบแบบตามรายการดังกล่าวข้างต้น

7.2 ผู้รับจ้างจะต้องปฏิบัติตามกระบวนการขั้นตอนวิธีปฏิบัติงานตามที่ผู้ควบคุมงานกำหนด หรือเห็นชอบ

7.3 อุปกรณ์ทั้งหมดที่กำหนดให้ติดตั้งตามแบบจะต้องมีคุณลักษณะตามที่กำหนดในรายละเอียดคุณลักษณะ โดยจะต้องเป็นของใหม่ไม่เคยใช้งานมาก่อนและผลผลิตจากผู้ผลิตที่เชื่อถือได้

7.4 เมื่อมีความจำเป็นที่จะต้องเปลี่ยนแปลงรายละเอียดเฉพาะจุดส่วนใด ๆ ให้ตรงกับข้อเท็จจริงต่อผู้ควบคุมงานและให้คณะกรรมการตรวจรับพัสดุพิจารณาเห็นชอบก่อนการดำเนินการ

7.5 ผู้รับจ้างจะต้องจัดหาเครื่องมือ อุปกรณ์ เครื่องจักร บุคคลากร ยานพาหนะตลอดจนสิ่งอำนวยความสะดวกใด ๆ ที่มีประสิทธิภาพและจำนวนเพียงพอกับงานที่ต้องดำเนินการ หากผู้ควบคุมงานตรวจพบว่ามีไม่เพียงพอหรือไม่เหมาะสมหรือมีจำนวนน้อยจนทำให้การปฏิบัติงานล่าช้าทั้งที่แจ้งและไม่ได้แจ้งให้คณะกรรมการตรวจรับพัสดุทราบผู้รับจ้างจะต้องดำเนินการจัดหาเครื่องมือและอุปกรณ์ที่ได้ประสิทธิภาพและจำนวนเพียงพอ

8. รายละเอียดอื่น ๆ

8.1 ผู้ยื่นเสนอประกวดราคาต้องนำตัวอย่างวัสดุตามรายการ TOR ข้อ 6.1 ถึง 6.7 มาแสดงเพื่อประกอบการพิจารณาของคณะกรรมการฯ นับถัดจากวันที่ยื่นเสนอราคา 3 วัน ณ โรงเรียนโยธินบูรณะ เวลาระหว่าง 09.00 น. - 15.00 น. ณ ห้อง 210 สำนักงานพัสดุ อาคารบี ชั้น 2 โดยติดป้ายแสดงความเป็นเจ้าของจากผู้เสนอราคาอย่างชัดเจน

8.2 ในการทำงานครั้งนี้ ผู้เสนอราคาจะต้องใช้วัสดุที่ได้มาตรฐาน และใช้ช่างฝีมือที่มีความชำนาญและประสบการณ์โดยเฉพาะมาทำงาน หากมีความเสียหายใด ๆ เกิดขึ้น อันเนื่องมาจากการดำเนินงานของผู้รับจ้าง จะต้องทำการปรับปรุงซ่อมแซมให้เรียบร้อยก่อนส่งมอบงาน

ลงชื่อ..... ลงชื่อ..... ลงชื่อ..... คณะกรรมการกำหนด TOR
(นายปวิษฐา เนียมคำ) (ว่าที่ ร.ต.ประยุทธ กองวุฒิ) (นายภาวิต กกฝ่าย)

9. ระยะเวลาการส่งมอบ

ผู้รับจ้างจะต้องทำงานให้แล้วเสร็จภายใน 240 วัน นับถัดจากวันลงนามสัญญาจ้าง โดยกำหนดส่งมอบงาน 240 วัน โดยแบ่งเป็นจำนวน 5 งวด ดังนี้

งวดที่ 1 เมื่อผู้รับจ้างดำเนินงานรื้อ เดินท่อร้อยสายไฟฟ้า ชั้นโครงฝ้า แล้วเสร็จ ภายใน 70 วันนับถัดจากวันลงนามสัญญา

งวดที่ 2 เมื่อผู้รับจ้างดำเนินงานขึ้นโครงผนัง 50% ภายใน 110 วันนับถัดจากวันลงนามสัญญา

งวดที่ 3 เมื่อผู้รับจ้างดำเนินงานขึ้นโครงผนัง 100% และปิดผิวผนังแล้วเสร็จ ภายใน 160 วันนับถัดจากวันลงนามสัญญา

งวดที่ 4 เมื่อผู้รับจ้างดำเนินงานประตู่ ตู้ บานฟิก ติดตู้โหลดเซ็นเตอร์ ติดตั้งปลั๊ก ติดตั้งสวิตช์ ติดคอมไฟ แล้วเสร็จ ภายใน 190 วันนับถัดจากวันลงนามสัญญา

งวดที่ 5 เมื่อผู้รับจ้างดำเนินงานปูพรม ติดตั้ง Surge Power Meter แล้วเสร็จ และดำเนินงานทั้งหมดแล้วเสร็จตามสัญญาเรียบร้อยแล้วและพร้อมส่งมอบงานแก่โรงเรียนโยธินบูรณะ ภายใน 240 วัน นับถัดจากวันลงนามในสัญญาภายใน

10. เงื่อนไขการชำระเงิน

งวดที่ 1 เมื่อผู้รับจ้างส่งงานตามการส่งมอบงาน งวดที่ 1 และคณะกรรมการตรวจรับพัสดุได้ตรวจรับถูกต้องครบถ้วนตามที่กำหนด โรงเรียนโยธินบูรณะ จะจ่ายให้แก่ผู้รับจ้างเป็นจำนวนเงินร้อยละ 10 ของราคาตามสัญญาทั้งหมด

งวดที่ 2 เมื่อผู้รับจ้างส่งงานตามการส่งมอบงาน งวดที่ 2 และคณะกรรมการตรวจรับพัสดุได้ตรวจรับถูกต้องครบถ้วนตามที่กำหนด โรงเรียนโยธินบูรณะ จะจ่ายให้แก่ผู้รับจ้างเป็นจำนวนเงินร้อยละ 18 ของราคาตามสัญญาทั้งหมด

งวดที่ 3 เมื่อผู้รับจ้างส่งงานตามการส่งมอบงาน งวดที่ 3 และคณะกรรมการตรวจรับพัสดุได้ตรวจรับถูกต้องครบถ้วนตามที่กำหนด โรงเรียนโยธินบูรณะ จะจ่ายให้แก่ผู้รับจ้างเป็นจำนวนเงินร้อยละ 32 ของราคาตามสัญญาทั้งหมด

งวดที่ 4 เมื่อผู้รับจ้างส่งงานตามการส่งมอบงาน งวดที่ 4 และคณะกรรมการตรวจรับพัสดุได้ตรวจรับถูกต้องครบถ้วนตามที่กำหนด โรงเรียนโยธินบูรณะ จะจ่ายให้แก่ผู้รับจ้างเป็นจำนวนเงินร้อยละ 18 ของราคาตามสัญญาทั้งหมด

งวดที่ 5 เมื่อผู้รับจ้างส่งงานตามการส่งมอบงาน งวดสุดท้าย และคณะกรรมการตรวจรับพัสดุได้ตรวจรับถูกต้องครบถ้วนตามที่กำหนด โรงเรียนโยธินบูรณะ จะจ่ายให้แก่ผู้รับจ้างเป็นจำนวนเงินร้อยละ 22 ของราคาตามสัญญาทั้งหมด

11. ค่าปรับ

กรณีผู้รับจ้างไม่สามารถทำงานให้แล้วเสร็จตามเวลาที่กำหนดไว้ในสัญญาผู้รับจ้างจะต้องชำระค่าปรับให้แก่โรงเรียนโยธินบูรณะ เป็นรายวัน ในอัตราร้อยละ 0.10 (ศูนย์จุดหนึ่งศูนย์) ของมูลค่าตามสัญญา

ลงชื่อ..... ลงชื่อ..... ลงชื่อ..... คณะกรรมการกำหนด TOR

(นายปวิชญา เนียมคำ) (ว่าที่ ร.ต.ประยुทธ กองวุฒิ) (นายภาวิต กกฝ่าย)

12. วงเงินในการจัดหา

งบประมาณเป็นจำนวนเงิน 3,597,000 บาท (สามล้านห้าแสนเก้าหมื่นเจ็ดพันบาทถ้วน)

13. ราคากลางในการจัดหา*

ราคากลาง แหล่งอ้างอิงจากเกณฑ์

13.1 บัญชีราคาค่าวัสดุก่อสร้าง ปีงบประมาณ พ.ศ. 2567 ของกลุ่มออกแบบและก่อสร้าง สำนักอำนวยการ สำนักงานคณะกรรมการการศึกษาขั้นพื้นฐาน กระทรวงศึกษาธิการ




13.2 ใบปร.4, ปร.5 และ ปร.6

14. เกณฑ์การพิจารณาคัดเลือกข้อเสนอ

ใช้เกณฑ์ราคา

15. ผู้รับผิดชอบโครงการ

นายปวิษฐา เนียมคำ ตำแหน่ง ครู งานอาคารสถานที่ กลุ่มบริหารทั่วไป เบอร์โทรศัพท์ 061-423-2350

ลงชื่อ.......... ลงชื่อ.......... ลงชื่อ.......... คณะกรรมการกำหนด TOR
(นายปวิษฐา เนียมคำ) (ว่าที่ ร.ต.ประยุทธ กองวุฒิ) (นายภาวิต กกฝ้าย)

รายการปริมาณงานและราคาแบบ ป.ร.4(ก)

จัดทำห้องปฏิบัติการศึกษาคอมพิวเตอร์ จำนวน 2 ห้อง (A106) , (A107)

งานปรับปรุงซ่อมแซม สถานที่ โรงเรียนโยธินบูรณะ

จังหวัด กรุงเทพมหานคร

24 สิงหาคม 2566

กรุงเทพมหานครเมื่อวันที่

ลำดับที่	รายการ	จำนวน	หน่วย	ราคาต่อหน่วย		รวม		รวมค่าวัสดุ	
				ค่าวัสดุ	จำนวนเงิน	ค่าแรงงาน	จำนวนเงิน		
1	จัดทำห้องปฏิบัติการศึกษาคอมพิวเตอร์ (A106) ตู้เฝ้าเคม (ร้อยแปด) รื้อถอนชุด ประตูดูมิเนียมพร้อมกระจก (ร้อยแปด) รื้อหน้าต่างดูมิเนียม บานเลื่อน (ร้อยแปด) ปูพรมอัดสีเทาดำ งานกรูพื้นเสียบชุดกล่อง โครงไม้กรูไม้อัด ฝังตอกแฉ่อง ELEVATION A โครงไม้ กรูแผ่นกันเสียง กรูทับไม้อัด ปิดทับลามีเนตสีครีม , สีแดง และกรูกระเบื้องรุ่นรุทัส ตามแบบ ฝังตอกแฉ่อง ELEVATION B โครงไม้ กรูแผ่นกันเสียง กรูทับไม้อัด ปิดทับลามีเนตสีส้ม , สีแดง และระแนงไม้+กระจกเงา ตามแบบ ฝังตอกแฉ่อง ELEVATION C โครงไม้ กรูแผ่นกันเสียง กรูแผ่นซับเสียง กรูทับไม้อัด ปิดทับลามีเนตสีส้ม , สีดำ , สีแดง และระแนงไม้ ตามแบบ ตู้เก็บตัวรี โครงไม้ กรูลามีเนต มีหน้าบานทึบ , บานกระจกใส (ระบุรหัสลามีเนตกายหลัง) ตู้ครอบตู้ไฟ โครงไม้ กรูลามีเนต มีหน้าบานทึบ (ระบุรหัสลามีเนตกายหลัง) งานกรูผนังตอกแฉ่องในหน้าต่าง โครงไม้ กรูแผ่นกันเสียง กรูแผ่นซับเสียง กรูทับไม้อัด ผู้ตอกแฉ่อง โครงไม้ กรูแผ่นกันเสียง กรูแผ่นซับเสียง กรูทับไม้อัด ปิดทับลามีเนตลายไม้ ตามแบบ งานชุดประตูโครงไม้บานคู่ ทางเข้า โครงไม้ กรูแผ่นกันเสียง กรูไม้อัด ปิดทับลามีเนตลายไม้ พร้อมมือจับ ขนาด 200x220 ซม. ตามแบบ หน้าต่างบานพิก ลูกพิกกระจก ระยะรวมวงกบ ขนาด 120 x 200 ซม. (วงกบ 2"x4" 4 ด้าน) กระจกกันเสียงขนาด 60 x 120 ซม. งานตอกแฉ่องหน้าต่างอาคาร ตาม Elevation งานตอกแฉ่องหน้าต่างอาคาร THW สายกลมแกนเดี่ยว ขนาด 1 x 4 ตร.มม. แรงดัน 750 โวลท์ สายเคเบิลเดินภายในอาคาร THW สายกลมแกนเดี่ยว ขนาด 1 x 6 ตร.มม. แรงดัน 750 โวลท์ สายเคเบิลเดินภายในอาคาร THW สายกลมแกนเดี่ยว ขนาด 1 x 16 ตร.มม. แรงดัน 750 โวลท์ 1-สวิตช์ไฟฟ้า 16A 220-250V (ฝังผนัง) เต้ารับปลั๊กฝังผนัง (1 ปลั๊ก) 16A 220V มีกราวด์ หลอด LED PANEL แบบกลม ขนาด 8 วัตต์ ท่อร้อยสายไฟฟ้า สีขาว ท่อร้อยสายไฟฟ้า สีขาว อุปกรณ์ร้อยสายไฟฟ้า สีขาว อุปกรณ์ร้อยสายไฟ Power Meter Surge (SPD)	28.67	ตร.ม.	-	-	-	-	-	-
		1.00	ชุด	-	-	25.00	716.75	716.75	-
		1.00	ชุด	-	-	150.00	150.00	150.00	150.00
		28.77	ชุด	-	-	150.00	150.00	150.00	150.00
		6.31	ตร.ม.	245.00	7,000.00	73.50	2,114.60	2,114.60	9,163.25
		10.32	ตร.ม.	7,000.00	7,000.00	2,162.00	13,642.22	13,642.22	57,812.22
		24.85	ตร.ม.	7,000.00	7,000.00	2,162.00	22,311.84	22,311.84	94,551.84
		24.85	ตร.ม.	7,000.00	7,000.00	2,162.00	53,725.70	53,725.70	227,675.70
		2.50	ตร.ม.	6,000.00	6,000.00	2,162.00	53,725.70	53,725.70	227,675.70
		1.88	ตร.ม.	4,500.00	4,500.00	2,162.00	3,000.00	3,000.00	18,000.00
		19.32	ตร.ม.	7,000.00	7,000.00	900.00	1,692.00	1,692.00	10,152.00
		28.67	ตร.ม.	7,000.00	7,000.00	2,162.00	41,769.84	41,769.84	177,009.84
		1.00	บาน	21,600.00	21,600.00	2,162.00	61,984.54	61,984.54	262,674.54
		1.00	ชุด	12,900.00	12,900.00	4,320.00	4,320.00	4,320.00	25,920.00
		12.52	ตร.ม.	4,500.00	4,500.00	2,580.00	2,580.00	2,580.00	15,480.00
		1	ตู้	11,887.00	11,887.00	900.00	11,268.00	11,268.00	67,608.00
		150.00	เมตร	9.23	1,884.50	2,377.40	2,377.40	2,377.40	14,264.40
100.00	เมตร	13.93	1,393.00	7.00	1,050.00	1,050.00	2,434.50		
5.00	เมตร	22.92	114.60	-	-	-	-		
20.00	เมตร	61.96	1,239.20	10.00	1,000.00	1,000.00	2,393.00		
4.00	ชุด	95.00	380.00	-	-	-	-		
4.00	ชุด	107.00	428.00	80.00	320.00	320.00	700.00		
13.00	ชุด	110.00	1,430.00	90.00	360.00	360.00	788.00		
17.67	เส้น	62.77	1,109.15	115.00	1,495.00	1,495.00	2,925.00		
1.00	ม้วน	620.00	186.00	18.83	332.73	332.73	1,441.87		
1.00	งาน	808.04	808.04	186.00	186.00	186.00	806.00		
1.00	ชุด	5,500.00	5,500.00	242.41	242.41	242.41	1,050.45		
1.00	ชุด	6,100.00	6,100.00	1,691.00	1,691.00	1,691.00	7,191.00		
				1,220.00	1,220.00	1,220.00	7,320.00		
				953,982.14	283,885.72	1,237,867.86			

ลงชื่อ:  (นายวิชาญา เนียมคำ)

ลงชื่อ:  (นายภาวิต กตผัย)

คณะกรรมการกำหนดปริมาณงานและราคา

รายงานปริมาณงานและราคาแบบ ป.ร.4(ก)

แบบ ป.ร. 4 (ก)

จัดทำห้องปฏิบัติการสังคมสตรี จำนวน 2 ห้อง (A106) , (A107)

งานปรับปรุง/ซ่อมแซม

สถานที่ โรงเรียนโยธินบูรณะ

จังหวัด กรุงเทพมหานคร

24 สิงหาคม 2566

ประมาณราคาโดย คณะกรรมการกำหนดปริมาณงานและราคา

2	จัดทำห้องปฏิบัติการสังคมสตรี (A107)	31.99	ตร.ม.	-	-	25.00	-	799.75	-
	รื้อฝ้าเดิม (รื้อขึ้นไป)	1.00	ชุด	-	-	150.00	-	150.00	150.00
	รื้อถอนชุด ประตูอลูมิเนียมพร้อมกระจก (รื้อขึ้นไป)	1.00	ชุด	-	-	150.00	-	150.00	150.00
	รื้อถอนหน้าต่างอลูมิเนียมบานเลื่อน (รื้อขึ้นไป)	32.09	ตร.ม.	245.00	7,862.05	73.50	2,358.62	10,220.67	10,220.67
	บุพรมยี่ห้อสีแดง	6.63	ตร.ม.	7,000.00	46,410.00	2,162.00	14,334.06	60,744.06	60,744.06
	งานบุพรมสีแดงที่ชุดทดลอง โครงไม้รุ่นยี่ห้อ	11.13	ตร.ม.	7,000.00	77,910.00	2,162.00	24,063.06	101,973.06	101,973.06
	ฝังตะกั่ว ELEVATION D โครงไม้ กรุแผ่นกันเสียง กรุที่ป่นยี่ห้อ ปิดที่บานเดิมที่เหลือ, สีเทาเข้ม, ฝ้า และกระจกเงารุ่นยี่ห้อตามแบบ	24.85	ตร.ม.	7,000.00	173,950.00	2,162.00	53,725.70	227,675.70	227,675.70
	ฝังตะกั่ว ELEVATION F โครงไม้ กรุแผ่นกันเสียง กรุที่ป่นยี่ห้อ ปิดที่บานเดิมที่เหลือ, สีเทาเข้ม, ฝ้า และกระจกเงารุ่นยี่ห้อตามแบบ	24.85	ตร.ม.	7,000.00	173,950.00	2,162.00	53,725.70	227,675.70	227,675.70
	ผู้เก็บฝ้า โครงไม้ กระจกเงา, บานกระจกใส (ระบุยี่ห้อตามรายการ)	2.50	ตร.ม.	4,500.00	11,250.00	900.00	2,250.00	13,500.00	13,500.00
	งานบุผนังชุดแต่งด้านในฝั่งหนึ่งต่าง โครงไม้ กรุแผ่นกันเสียง กรุที่ป่นยี่ห้อ ปิดที่บานเดิมที่เหลือ, สีเทาเข้ม, ฝ้า และกระจกเงารุ่นยี่ห้อตามแบบ	23.09	ตร.ม.	7,000.00	161,630.00	2,162.00	49,920.58	211,550.58	211,550.58
	งานบุผนังชุดแต่งด้านในฝั่งหนึ่งต่าง โครงไม้ กรุแผ่นกันเสียง กรุที่ป่นยี่ห้อ ปิดที่บานเดิมที่เหลือ, สีเทาเข้ม, ฝ้า และกระจกเงารุ่นยี่ห้อตามแบบ	31.99	ตร.ม.	7,000.00	223,930.00	2,162.00	69,162.38	293,092.38	293,092.38
	งานชุดประตูโครงไม้บานคู่ ทางเข้า โครงไม้ กรุแผ่นกันเสียง กรุที่ป่นยี่ห้อ ปิดที่บานเดิมที่เหลือ, สีเทาเข้ม, ฝ้า และกระจกเงารุ่นยี่ห้อตามแบบ	1.00	บาน	21,600.00	21,600.00	4,320.00	4,320.00	25,920.00	25,920.00
	หน้าต่างบานพับ กระจกเงา ระบายลม ขนวด 120 x 200 ซม. (ขนวด 2'x4" 4 ด้าน) กระจกเงาเปลี่ยนขนาด 60 x 120 ซม.	1.00	ชุด	12,900.00	12,900.00	2,580.00	2,580.00	15,480.00	15,480.00
	งานตกแต่งผนังด้านหน้าอาคาร THW สายกลมแกนเดี่ยว	16.29	ตร.ม.	4,500.00	73,305.00	900.00	14,661.00	87,966.00	87,966.00
	สายเคเบิลเคเบิลใยแก้ว THW สายกลมแกนเดี่ยว	400.00	เมตร	9.23	3,692.00	7.00	2,800.00	6,492.00	6,492.00
	ขนวด 1 x 2.5 ตร.มม. แรงดัน 750 โวลท์	200.00	เมตร	13.93	2,786.00	10.00	2,000.00	4,786.00	4,786.00
	สายเคเบิลเคเบิลใยแก้ว THW สายกลมแกนเดี่ยว	3.00	ชุด	95.00	285.00	80.00	240.00	525.00	525.00
	ขนวด 1 x 4 ตร.มม. แรงดัน 750 โวลท์	4.00	ชุด	107.00	428.00	90.00	360.00	788.00	788.00
	1-สวิตช์ไฟฟ้า 16A 220-250V (ฝั่งหนึ่ง)	6.00	ชุด	110.00	660.00	115.00	690.00	1,350.00	1,350.00
	ตัวรับปลั๊กฝั่งหนึ่ง (1 ปลั๊ก) 16A 220V มีกราวด์	6.00	ชุด	500.00	3,000.00	150.00	900.00	3,900.00	3,900.00
	หลอด LED PANEL แบบกลม ขนาด 8 วัตต์	40.00	ชุด	62.77	2,510.80	18.83	753.20	3,264.00	3,264.00
	ตู้จ่ายสายไฟฟ้า สีขาว	1.00	ตู้	620.00	620.00	186.00	186.00	806.00	806.00
	ตู้จ่ายสายไฟฟ้า สีขาว	1.00	ตู้	1,281.93	1,281.93	384.58	384.58	1,666.51	1,666.51
	ตู้จ่ายสายไฟฟ้า สีขาว	2.00	เครื่อง	43,896.00	87,792.00	-	-	87,792.00	87,792.00
3	ครุภัณฑ์	2.00	ชุด	18,000.00	36,000.00	-	-	36,000.00	36,000.00
	แอมป์กีตาร์ (Amp. Electric Guitar)	2.00	ชุด	18,000.00	36,000.00	-	-	36,000.00	36,000.00
	แอมป์เบส (Amp. Electric Bass Guitar)	2.00	ชุด	18,000.00	36,000.00	-	-	36,000.00	36,000.00
	แอมป์คีย์บอร์ด (Amp. Electric Keyboards)	2.00	ชุด	18,000.00	36,000.00	-	-	36,000.00	36,000.00
	ตู้โพง PA Active	2.00	ชุด	18,000.00	36,000.00	-	-	36,000.00	36,000.00
	กล่องชุด (Drums)	2.00	ชุด	16,000.00	32,000.00	-	-	32,000.00	32,000.00
รวมค่าครุภัณฑ์(เฉพาะรายการที่3)								176,000.00	176,000.00
รวมค่าวัสดุและค่าแรงงานปรับปรุง ซ่อมแซมทั้งหมด (หน้าที 1-2)								868,286.07	2,626,135.26

ลงชื่อ..........

(นายวิชชุดา เนียมคำ)

ลงชื่อ..........

(นายภาวิศ ฤกษ์ชัย)

คณะกรรมการกำหนดปริมาณงานและราคา

สรุปค่าปรับปรุง-ซ่อมแซม

แบบ ปร.5(ก)

งานปรับปรุง/ซ่อมแซม

จัดทำห้องปฏิบัติการฝึกซ้อมดนตรี จำนวน 2 ห้อง (A106) , (A107)

สถานที่

โรงเรียนโยธินบูรณะ

จังหวัด กรุงเทพมหานคร

หน่วยงาน

สพม. กท 1

แบบ ปร.4(ก) ที่แนบ

จำนวน 2 แผ่น

ประมาณราคาเมื่อวันที่

24 สิงหาคม 2566

ลำดับที่	รายการ	ค่างานต้นทุน หน่วย : บาท	Factor F	ค่าก่อสร้าง หน่วย : บาท	หมายเหตุ
1	ค่าปรับปรุง/ซ่อมแซม	2,626,135.26	1.3027	3,421,066.41	
	เงื่อนไข				
	เงินล่วงหน้าจ่าย..... 0.00%				
	เงินประกันผลงานหัก..... 0.00%				
	ดอกเบี้ยเงินกู้..... 7.00%				
	ค่าภาษีมูลค่าเพิ่ม..... 7.00%				
รวมค่าปรับปรุง/ซ่อมแซม				3,421,066.41	
(สามล้านสี่แสนสองหมื่นหนึ่งพันบาทถ้วน)				ยอดสุทธิ	3,421,000.00 **

รับรองความถูกต้อง



ตำแหน่ง ครู

นายปวิชญา เนียมคำ

รับรองความถูกต้อง



ตำแหน่ง ครู

ว่าที่ร้อยตรีประยุทธ กองวุฒิ

รับรองความถูกต้อง



ตำแหน่ง ครู

นายภาวิต กกฝ้าย

สรุปราคาค่าปรับปรุง-ซ่อมแซม

งานปรับปรุง/ซ่อมแซม

จัดทำห้องปฏิบัติการฝึกซ้อมดนตรี จำนวน 2 ห้อง (A106) , (A107)

สถานที่ โรงเรียนโยธินบูรณะ

จังหวัด กรุงเทพมหานคร

หน่วยงาน สพม. กท 1

แบบ ปร.4 ปร.5 ปร.6 และตารางแสดงการคำนวณหาค่า Factor F ทั้งหมด จำนวน 4 แผ่น

ประมาณราคาเมื่อวันที่ 24 สิงหาคม 2566

ลำดับที่	รายการ	ค่าก่อสร้าง หน่วย : บาท	หมายเหตุ
	สรุป		
1	ค่าปรับปรุง/ซ่อมแซม	3,421,000.00	
2	ครุภัณฑ์	176,000.00	
	รวมค่าปรับปรุง/ซ่อมแซมเป็นเงินทั้งสิ้น	3,597,000.00	
สรุป	คิดเป็นเงินประมาณ (สามล้านห้าแสนเก้าหมื่นเจ็ดพันบาทถ้วน)	3,597,000.00	**

รับรองความถูกต้อง



ตำแหน่ง ครู

(นายปวิษฐา เนียมคำ)

รับรองความถูกต้อง



ตำแหน่ง ครู

(ว่าที่ร้อยตรีประยุทธ กองวุฒิ)

รับรองความถูกต้อง

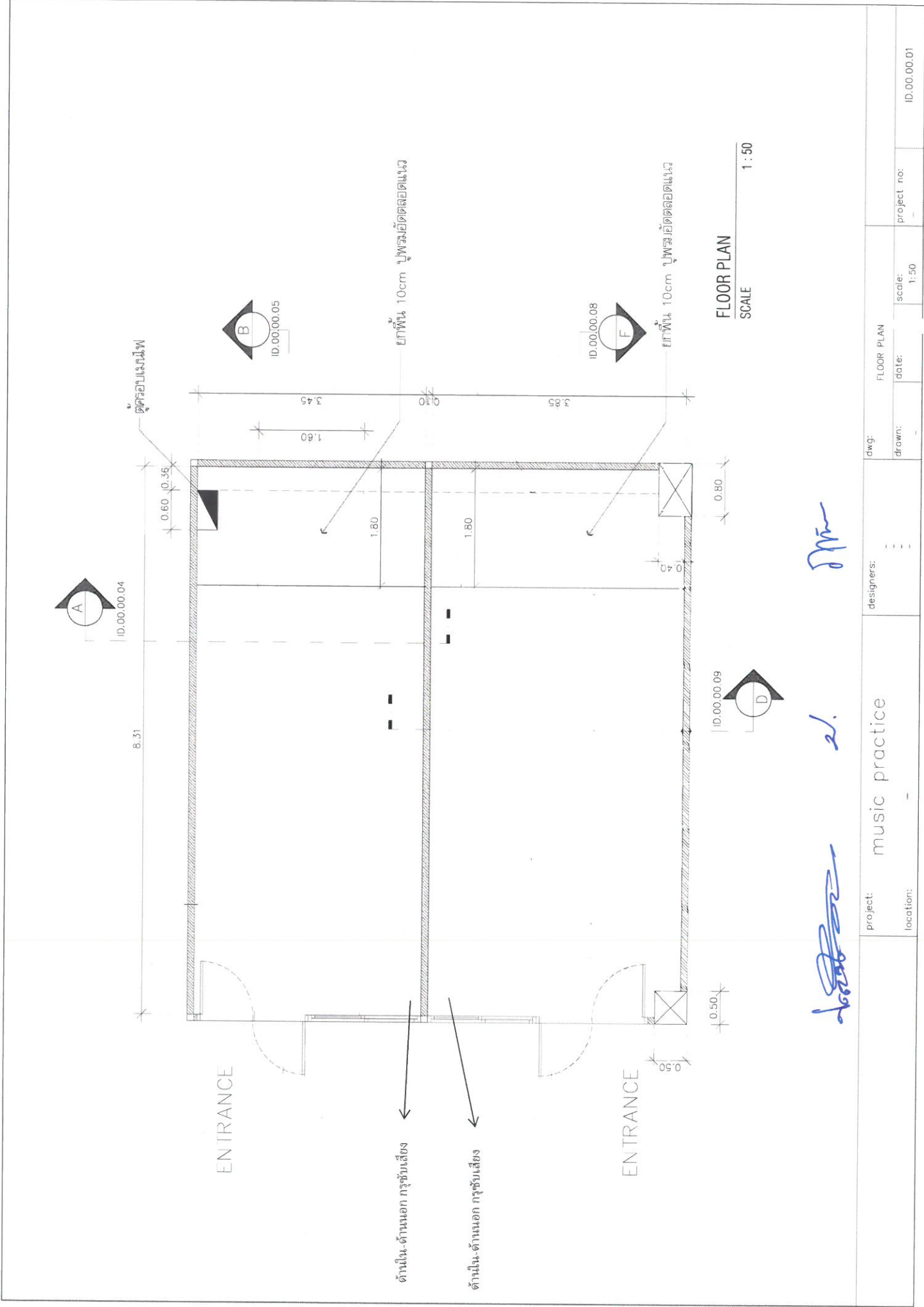


ตำแหน่ง ครู

(นายภาวิต กกฝ้าย)

๒๒ ๒๒

แบบทดสอบคอมพิวเตอร์



Handwritten signature in blue ink.

Handwritten initials in blue ink.

Handwritten signature in blue ink.

designers: - - -

project: music practice

location: -

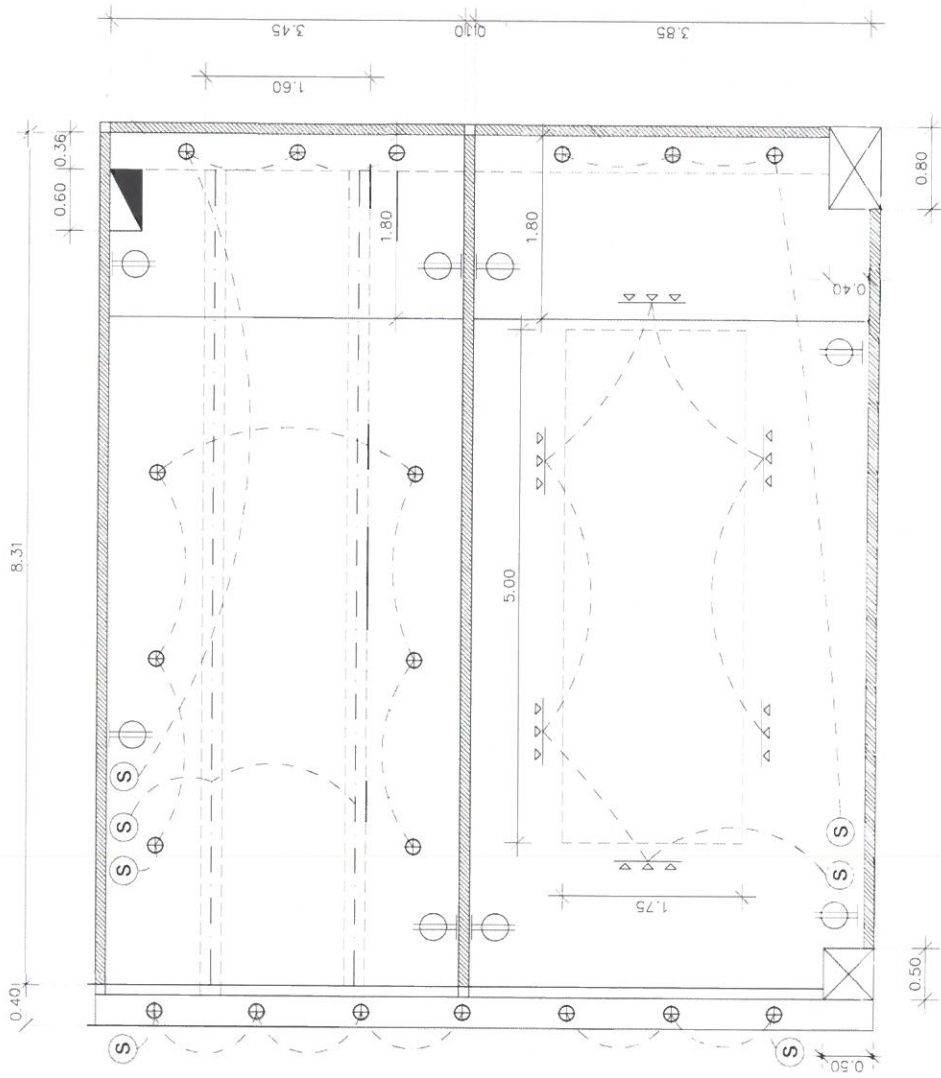
dwg: FLOOR PLAN

date: -

scale: 1:50

project no: -

ID.00.00.01



CEILING ELECTRIC PLAN
SCALE 1:50

Handwritten signatures and initials in blue ink.

project: music practice location: -	designers: - - -	dwg: FLOOR PLAN		project no: ID.00.00.02
		drawn: -	scale: 1:50	
		date: -	scale: 1:50	project no: -

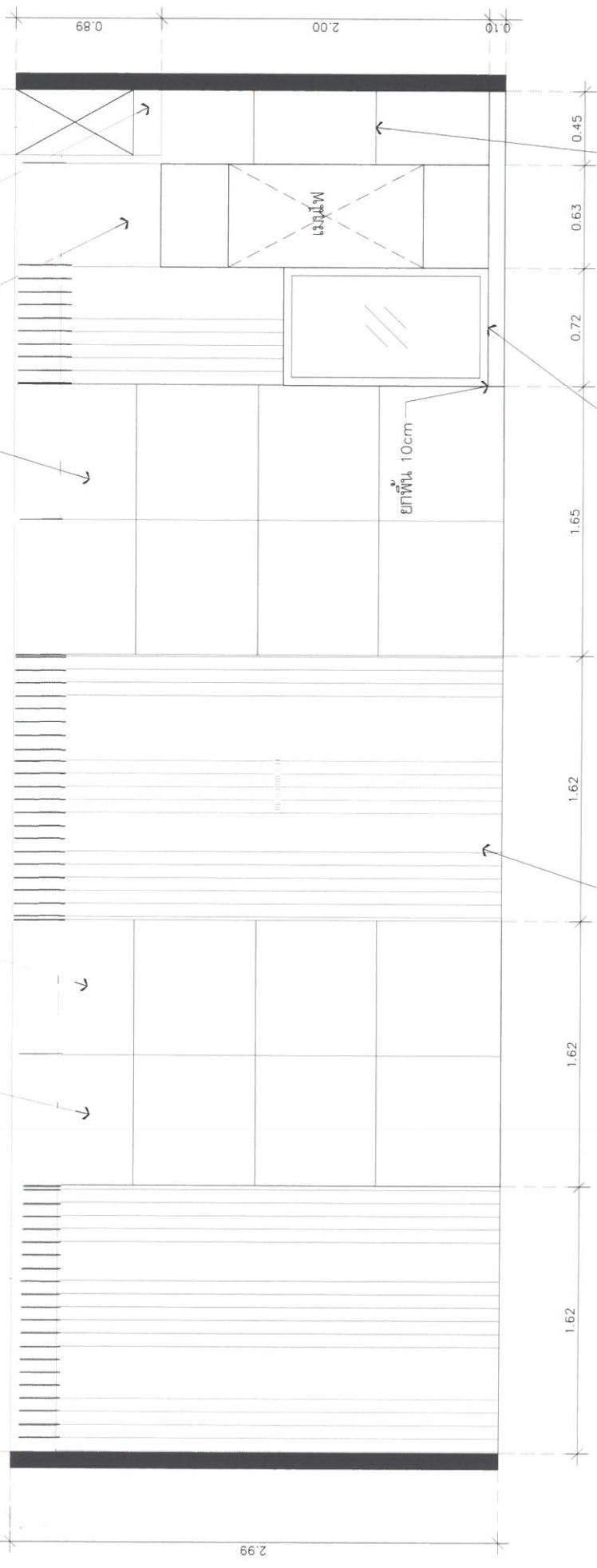
ชอนไฟเตาไม้เสก
บานเปิดดูครอบแสงไฟ

8.31

กรุลามีเนตลีสีเขียวร่อง 1cm ลามีเนตสีตามตัวอย่าง

แบ่งระยะเท่ากัน

แบ่งระยะเท่ากัน



ระแนงไม้ขนาด 3" บริเวณข้างตามลงตรงรอยภายในช่องทำลิ้น
ระแนงไม้และในช่องทำลิ้นตามตัวอย่าง

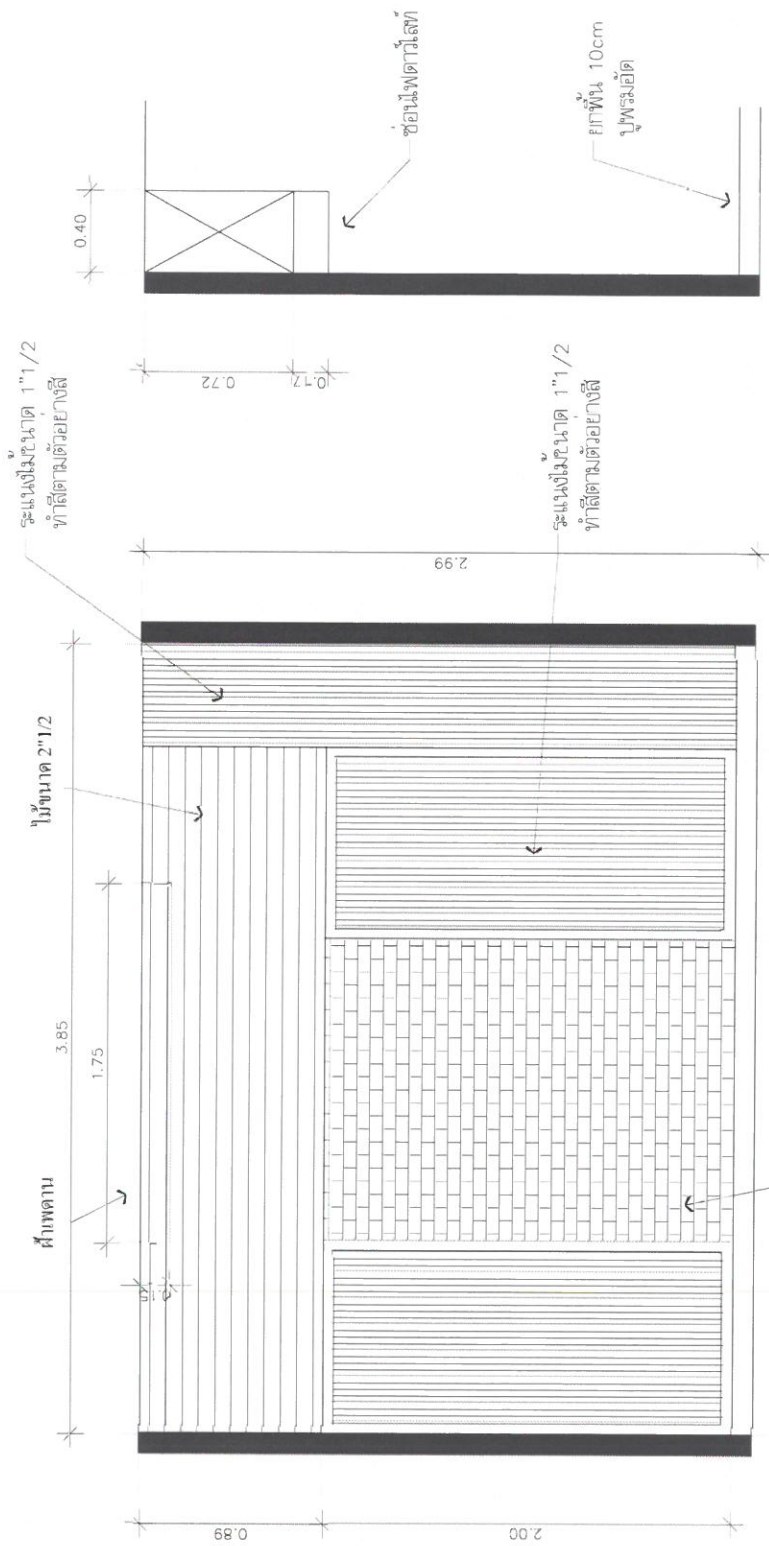
ELEVATION B
SCALE 1:25

Signature

Signature

Signature

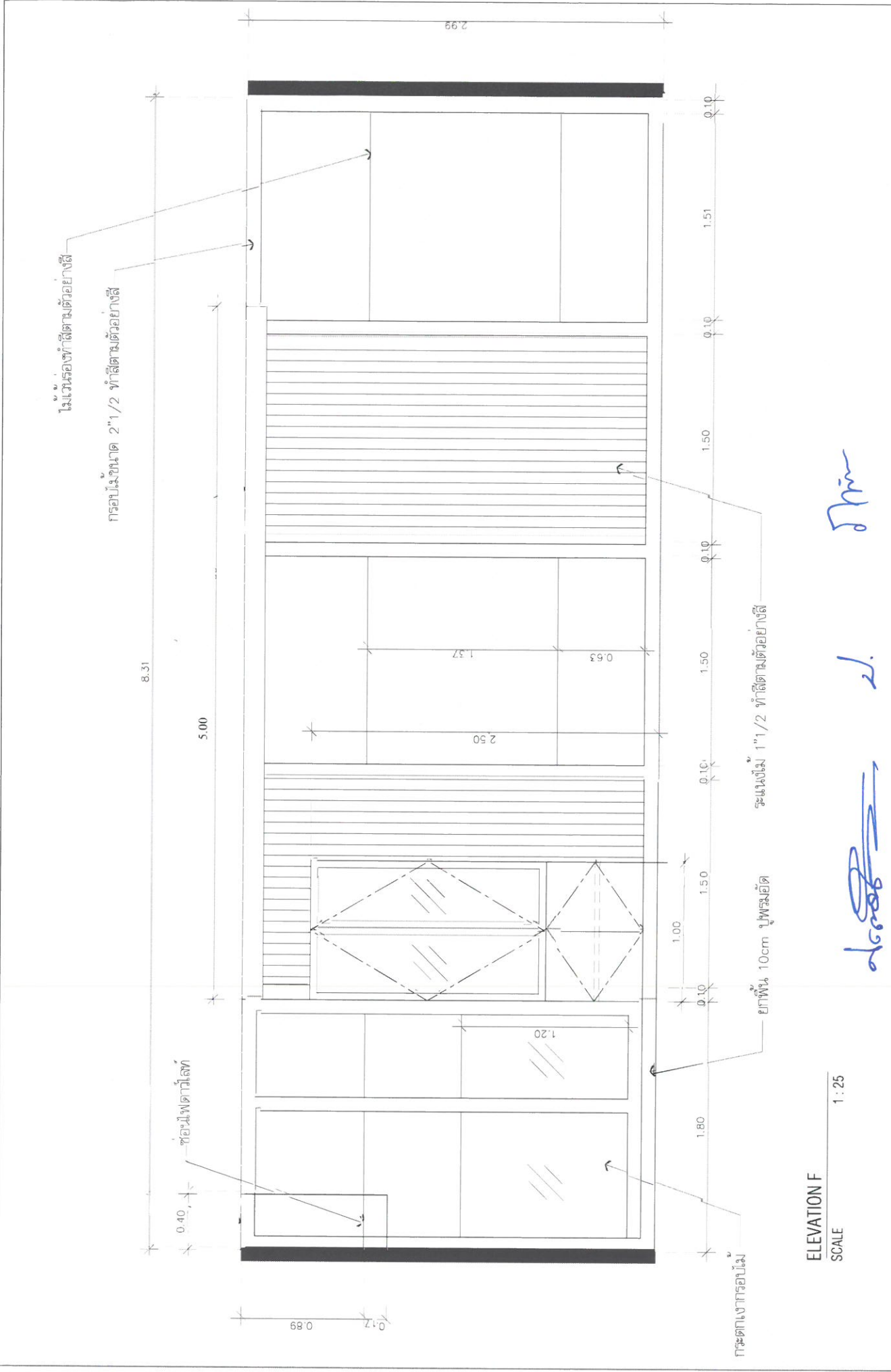
project: music practice	designers: -	dwg: ELEVATION	project no: ID.00.00.05
location: -		date: -	scale: 1:25
		drawn: -	



ELEVATION D
SCALE 1 : 25

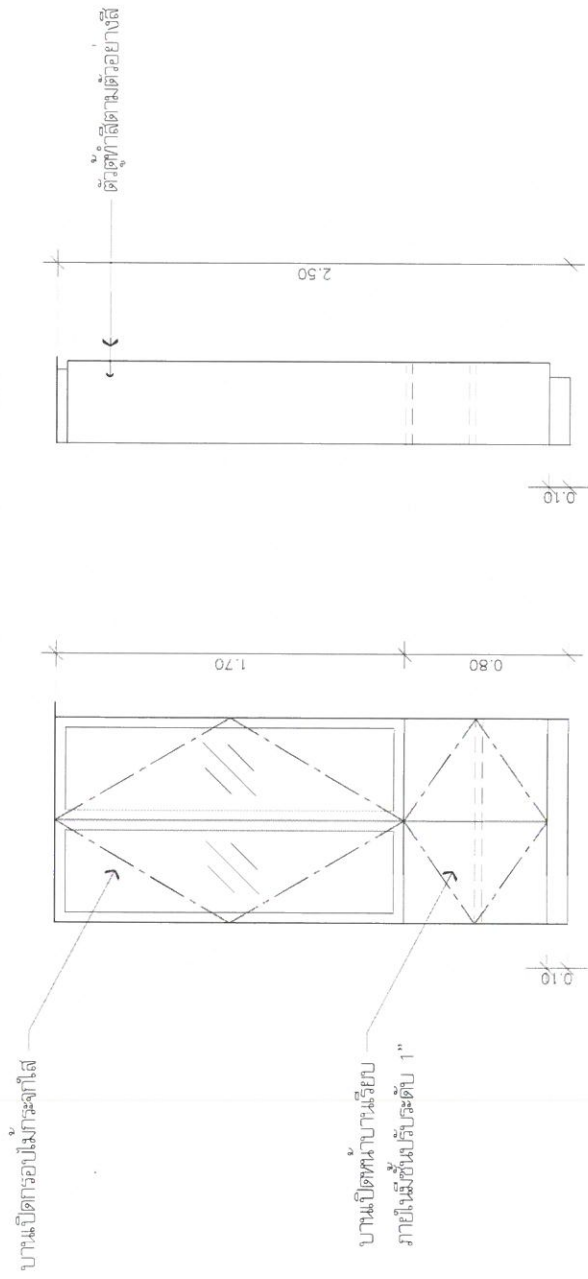
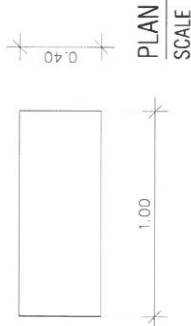
Handwritten signatures and initials in blue ink.

project:	music practice	designers:	—	dwg:	ELEVATION	project no:	ID.00.00.06
location:	—			drawn:	—	scale:	1:25
						date:	—



project: music practice	designers: 	ELEVATION		project no: -	ID.00.00.07
		date: -	scale: 1:25		
location: -	drawn: -	dwg: -			

ELEVATION F
SCALE 1:25



Jhin

J.

[Signature]

project: music practice	location: -	designers: -		dwg: ELEVATION		project no: -	ID.00.00.08
		drawn: -		date: -			